

20
24

近大丸わかりBOOK

生協学生委員会



CANVAS



目次

大学編

- 2 合格おめでとうページ
- 4 近大アクセス
- 5 近大全体マップ
- 6 年間スケジュール
- 7 アカデミックシアター
- 8 ブロッサムカフェ・CNNカフェ
- 9 DNS POWER CAFE
- 10 英語村

授業・学部編

- 12 履修登録について
- 13 授業体制について
- 14 国際学部
- 15 文芸学部
- 16 経営学部
- 17 経済学部
- 18 薬学部
- 19 建築学部
- 20 総合社会学部
- 21 法学部
- 22 理工学部
- 23 短期大学部
- 24 情報学部
- 25 学部別相談会

生活編

- 27 近大通りマップ
- 29 お悩み解決 一問一答
- 31 アルバイト
- 33 部活・サークル
- 34 新生活だより
- 35 下宿生の1ヶ月の費用

生協編

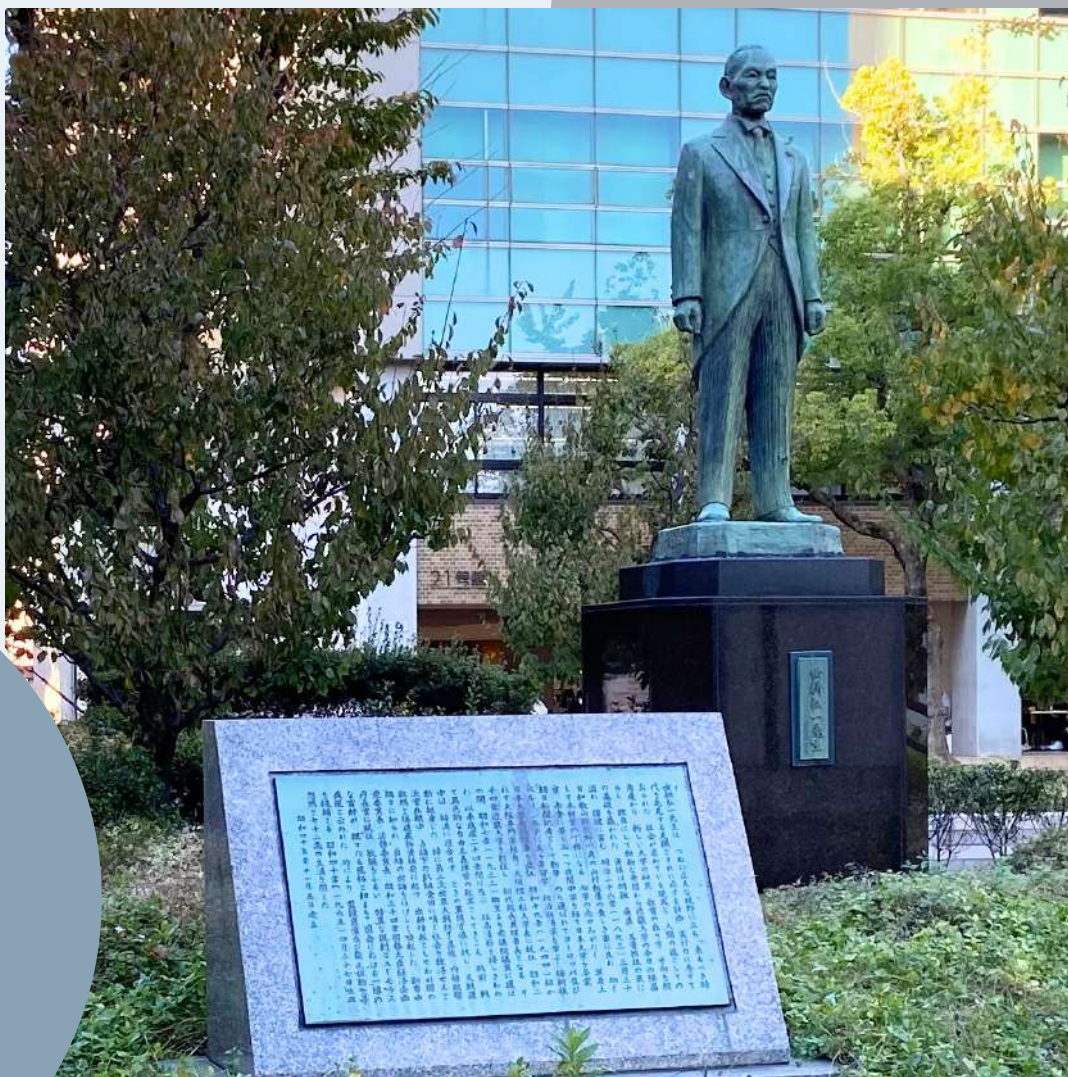
- 37 生協について
- 38 組合員について
- 39 組合員になるメリット
- 40 生協店舗紹介
- 41 Cafeteria November・お弁当
- 42 Plum・Leaf
- 43 TRUNK・CLICK
- 44 生協アプリ紹介
- 45 共済について
- 47 GIについて
- 48 広報班
- 49 社会班
- 50 共済班
- 51 店舗班
- 52 GIのSNS紹介
- 53 入学準備説明会
- 54 あとがき

合格おめでとう ございます！

今年から大学生
期待や不安でいっぱいの
新入生の皆様へ。
Canvasには新入生の不安を
解消させるいろんな情報が
載っています！
これを読んで
いざ、キャンパスライフ！



1



大学編

INFORMATION OF KINDAI UNIVERSITY

近大へのアクセス



④ 近鉄大阪線・長瀬駅から徒歩約15分



⑤ 近鉄奈良線・八戸ノ里駅から徒歩約20分・バス約6分

*近畿大学東門前に着く直行バスと、東上小阪に着く近鉄路線バスがあります

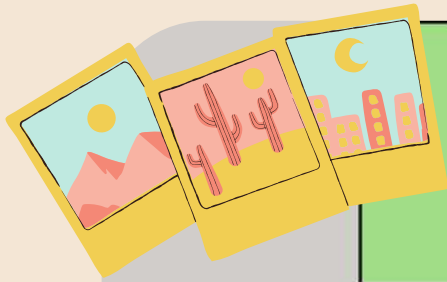


⑥ JR俊徳道駅から直行バス約15分

⑦ JR長瀬駅から徒歩約25分

バスの運行ダイヤはこちらから↓





Eキャンパス
グラウンド

駐
輪
場

近大 MAP

自分の学部は
どこに
あるかな？



北テニス
コート

駐
輪
場

E館
(KDIX)

G館

情報処理教育棟
KUDOS

B館

A館

D館

C館

BLOSSOM
CAFE

F館

直行100円バス
(八戸ノ里駅～
近畿大学東門前)

乗り場・降り場
直行100円バス
(嵯峨道駅～
近畿大学東門前)



東
正
門

降り場

南
東
門

乗り場



36号館

37号館

11月
ホール

19号館

38号館

工事
区域

立体駐車場
駐輪場

20号館
演習棟

33号館

39号館

工事
区域

31号館

7号館

北テニス
コート

21号館

17号館

中央
図書館

ACADEMIC
THEATER
(2～5号館)

6号館

管
理
棟

原
子
炉

RI棟

英語村

18号館 (北棟・中棟)

18号館 (南棟)

南
門

22号館

西
正
門



アカデミック シアター

学生の知的好奇心を揺り動かす” 知の劇場”

アカデミックシアターは、無数の本に囲まれた近大の中でも一際目立つ空間です！
様々な学びを得られるだけでなく、勉強や作業に集中するのにもうってつけの施設です！



5号館

ビブリオシアター

近大独自の分類法「近大INDEX」によって、小説やビジネス本、マンガなどがずらり！あなたを本の世界へ誘います！



5号館

ACTルーム

様々なプロジェクトの拠点として使われているスペースで、プロジェクトの会議や、イベントなどに利用できます！



6号館

THE GARAGE

学生×企業のモノづくりスペース！3Dプリンターなどの機器がたくさん！様々なモノづくりが、近大生なら誰でも可能です！※

※一度講習を受けていただく必要があります。



5号館

AATCE

Appleのアプリ開発に必要なプログラミングや開発ツールの扱いなどを学ぶことができる、Apple 認定の教育トレーニングセンター！

この他にも自習室など設備がたくさんあります！



- 1号館 (インターナショナルフィールド/守衛室)
- 2号館 (オープン・キャリアフィールド/実学ホール)
- 3号館 (ナレッジフィールド)
- 4号館 (アメニティフィールド)
- 5号館 (ビブリオシアター/ACT)
- 6号館 (THE GARAGE)



4号館

ALL DAY COFFEE

梅田で人気のコーヒー店が近大に！近大生達のほっと一息はここで決まり！

近大のカフェ & 食事スペース

常に英語のニュースが
流れているよ！



アメリカのニュース専門放送局
「CNN」プロデュース！

英語に触れながら
ニュースを知れる！

CNN Cafe
in アカデミックシアター

BLOSSOM CaFE

Eキャンパスにある
学生の休み所！

色んな店が
あるよ！

自習にも
おすすめ！

3つの店舗があるよ！

- セブンイレブン
- すき家
- 「KINDAI Ramen Venture
近大をすすらんか。」



CAFE & BAKERY & ICECREAM

7号館



DNS POWER CAFE

日本の大学で初となるプロテインメニューを展開するカフェです。
 定食系のプレートや、麺系、丼系、スムージーをはじめとするドリンク系など、多種多様なメニューを取り揃えています。
 少し割高ですが、健康のことを考えるのなら、コスパ◎です。

ベーカリー&サーティーワン



大丸梅田でも販売をしている「聖庵」のパンを近畿大学のキャンパスで食べることができます。
 聖庵がこだわっている「天然酵母」のパンをぜひ食べてみてください。



アイスクリームといえばこのお店。
 ここでアイスを食べると午後の授業のエネルギーをチャージしましょう。

THE CHARGING PIT&DINER

近大発の食材を使っていることが魅力のひとつのカフェです。
 また、調理の様子をガラス窓からのぞくことができるため迫力満点でおすすめです。
 下の写真のオムライスは、「近の鶏卵」を使用しており、通常の卵に比べてコレステロールが20%少なくおすすめです。

※オムライスは定番メニューとして提供されていない場合がございます。





Free Talk



Cafe



Activity

英語村

海外に行かなくても、海外に触れられる場所

英語村(E-cube)は、2006年に東大阪キャンパスに建てられた、英語でのコミュニケーションや異文化交流を体験できる施設です。

しゃべって！食べて！遊んで！英語力を鍛えながら国際交流をしていきましょう！



パスポート

英語村に入るにはこのパスポートが必須です！パスポートの中にはスタンプカードになっていて、利用することによってスタンプがもらえます！たくさん行ってスタンプを貯めよう！スタンプが溜まるとギフトをプレゼント！

利用の仕方は様々！

ネイティブとのおしゃべりやゲーム、本場を味わうカフェ、海外の習慣やスポーツなどをテーマにしたアクティビティ、そしてハロウィンやクリスマスなどのイベントも！留学の相談もできます！



利用時間

月曜日～金曜日

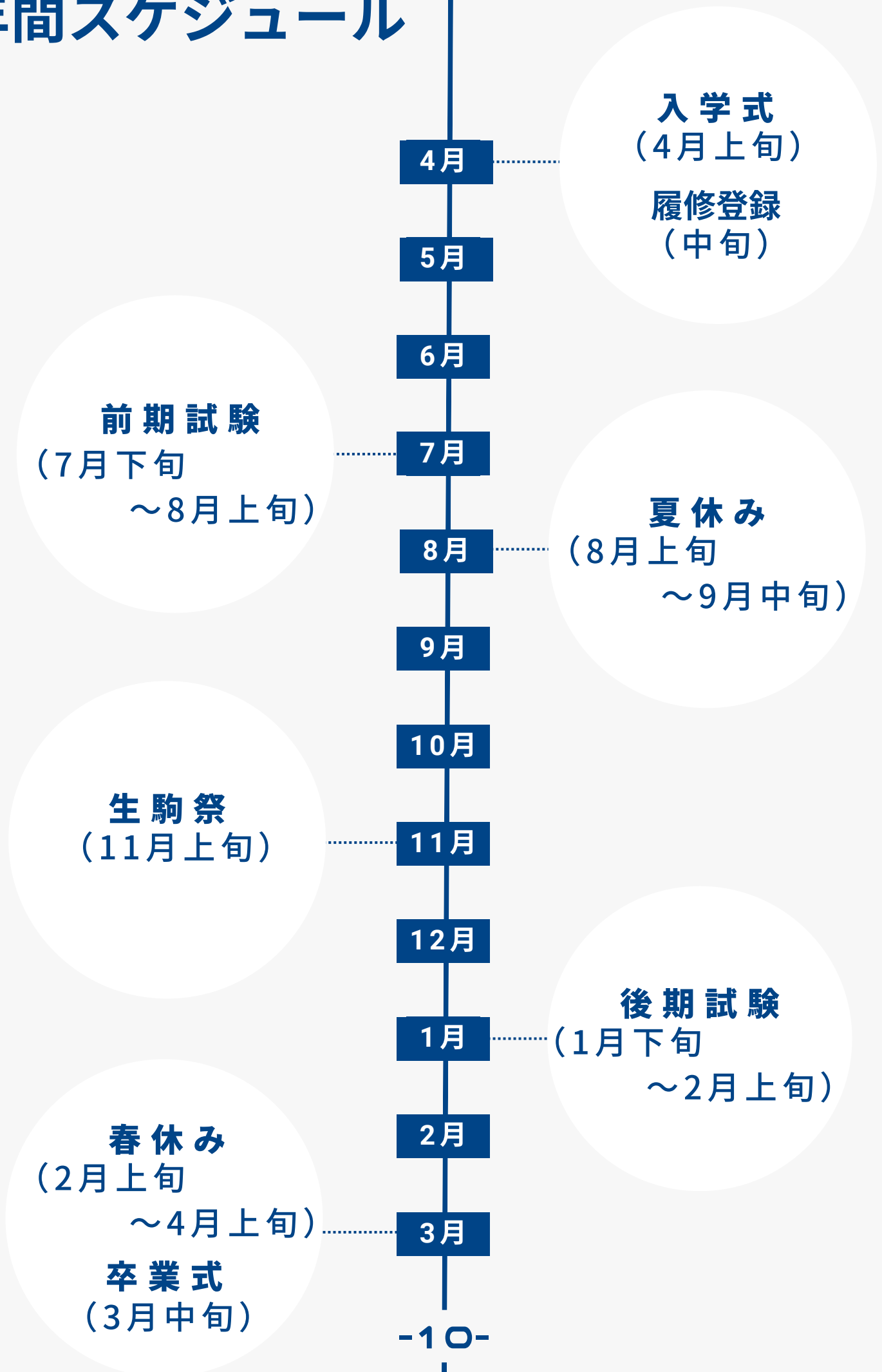
12:00～18:10 (対面プログラム)

(夏期・冬期・春期休暇中、

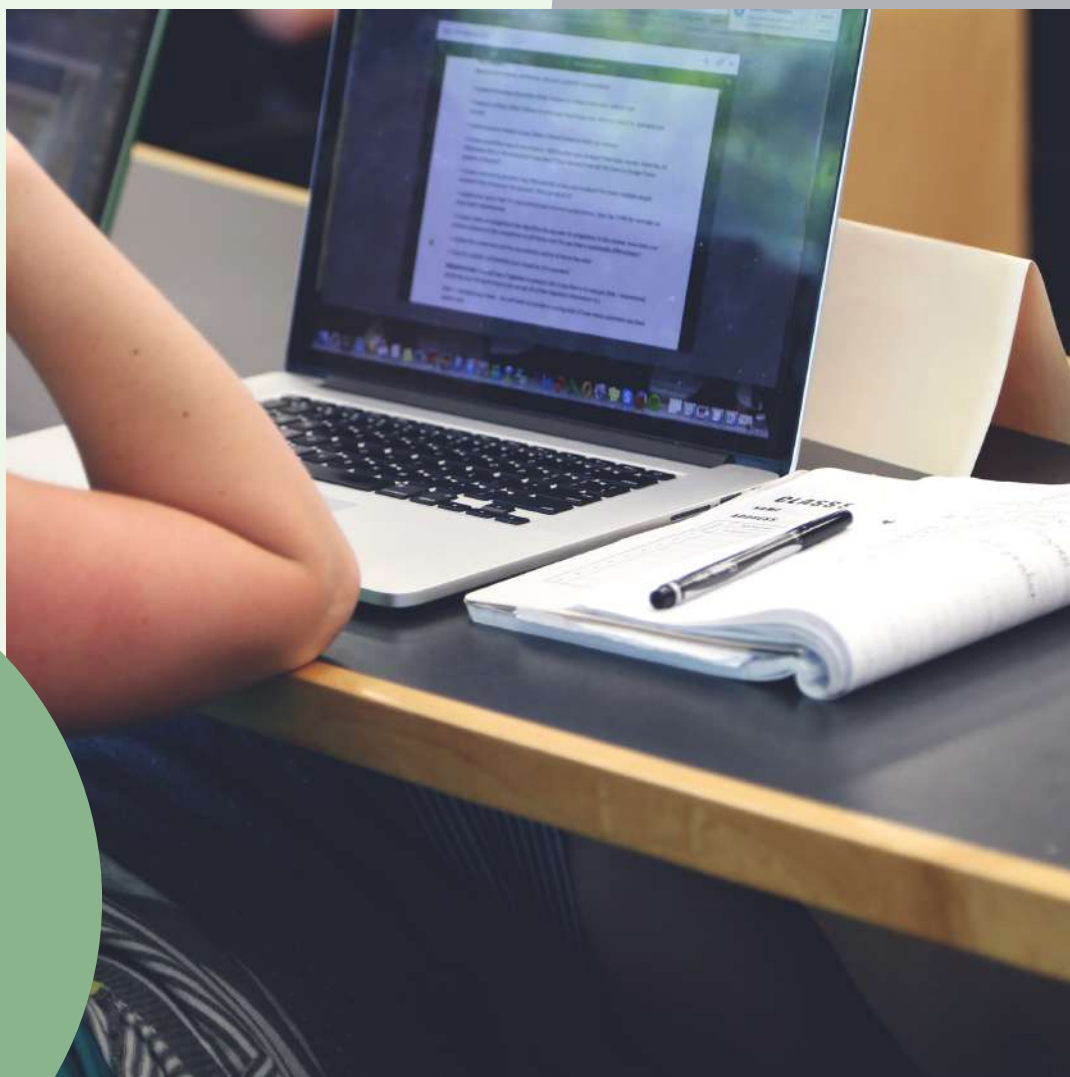
入学試験実施日等は

変更する場合があります)

年間スケジュール



2



授業・学部編

CLASS AND FACULTY

履修登録について

履修登録とは？

大学では自分で受講する科目を登録しなければいけません。

自分で時間割を組む作業を履修登録と言います。

この際、確認しておかなければいけないのが履修要項です。履修要項には卒業するまでにどの科目群から何単位とらなければいけないのかが載っています。学部によって履修要項は異なるので、入学式の後に配られる履修要項の冊子は必ず確認しておきましょう！

履修登録の流れ

開講講義発表

履修登録期間の前にどの曜日の何限に何の講義が開講されているのか伝えられます。

履修登録期間(約2週間)

履修登録期間は約2週間設けられています。この期間中に気になる講義の様子を見に行き履修するかどうか決定しましょう。近畿大学では履修登録の手続きはすべて

UNIVERSAL PASSPORT上で行われます。慣れない内は難しいことが沢山あると思うので、各学部毎に開催されている履修相談会等に行ってみるのもありかも！！

履修確定

履修期間終了と共に履修確定です。

履修取り下げ期間(約3日間)

もしも履修確定後に受講を取り消したい講義が出てきたら、この期間に履修取り下げが出来ます。但し、新しく違う講義を加えることは出来ないので注意してください！

!!POINT!!

履修登録では情報収集が重要です！1年間に履修できる単位数は決まっています。

自分を取りたい講義を履修するために、開講日時や獲得できる単位数、成績評価の方法等をシラバスを確認したり、周囲の人に話を聞いてみたりしてください。

また、友達と同じ授業を取れば助け合えますし、何より楽しく講義を受けられるので、悩んだ時は友達とも話し合ってみるのも一つの手ですよ！



大学の講義について

大学の講義は高校までと異なるポイントが沢山あります。
さらにコロナ禍以降もオンデマンド授業も行っています。

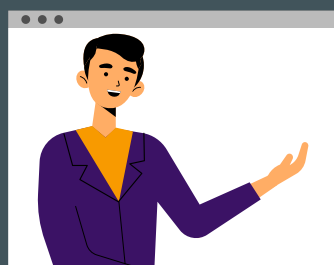
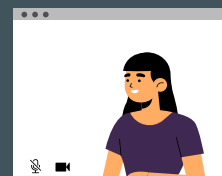
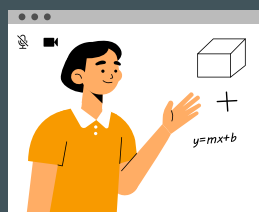
対面授業

- 出席登録
→機械に学生証をかざす
- 評価方法
→テストの比重が高い
(先生によってはテストのみで評価)
- 教室
→300人近くが受講する科目もあり！
言語の授業などは20人程度の少人数
クラスで馴染みやすいです。



オンデマンド授業

- 出席登録
→Googleフォームで回答します
- 評価方法
→主にレポートで決まります
(先生によって小テストで評価)
- 教室
→どこでもパソコン一つで授業が
受けられます。自分のペースで
受けることができます！
その反面友達ができにくい…



国際学部

言語学習や留学などを経て
グローバルな人間になれる学部

留学について

グローバル専攻の場合

留学先で学んでいるのは、文法・スピーキングやコミュニケーション、コンピュータなどです。

留学先の大学ではさまざまな活動があり、スポーツ観戦や祭りみたいなものもありました。

土日は授業がないので、ほとんどの人は外に出て動物園や公園、ショッピング、ハンバーガーのレストランに行くなど楽しんでいる感じです。

※留学先：アメリカ



時間割例

	月	火	水	木
1			観光学入門	
2		アジア学入門	ソーシャルアクション入門	IELTS
3		グローバルヒストリー入門		アフロ・ユーラシア史
4	キャリアデザイン1	日本語の技法		グローバル化と日本
5	言語学入門			

2年前期
(グローバル専攻)



お昼はどうしてるの？

→ 文芸学部棟の下に来る生協弁当が、BLOSSOM CaFE、焼きマン(どんぶり系) など

どこで勉強してるの？

→ EキャンパスのA館です



教えて Q&A

空きコマはどこにいるの？

→ アカデミックシアターが
空き教室



日本文学
専攻

英語英米
文学専攻

文化歴史学科

文学科

文芸学部

芸術学科

文芸学部には
4つの学科があるよ

文化デザイン学科

舞台芸術
専攻

造形芸術
専攻

1年 前期 芸術学科造形芸術専攻

	月	火	水	木	金
1	中国語	平面基礎 演習	デッサン 基礎演習	英語 1B	立体造形 ゼミ
2	英語 1A	平面基礎 演習	デッサン 基礎演習		立体造形 ゼミ
3		基礎 ゼミ	作品鑑 賞	オールイン グリッシュ	
4				イラスト ゼミ	
5		コンピューター 実習		イラスト ゼミ	

※ただし、人気のゼミは抽選
木曜と金曜のゼミは好きな
ゼミを選べるよ

1年 前期 文化デザイン学科

	月	火	水	木	金
1		基礎 ゼミ	英語 1A		オールイン グリッシュ
2		アートコミュニ ケーション講		プロデュ ーサー論	
3	韓国語	感性学 概論	ゼミナ ール		英語1B
4	日本芸術 文化史		プロデュ ース学概論	生涯ス ポーツ	
5		コンピューター 実習			

集中講義 自校学習、暮らしの中の憲法

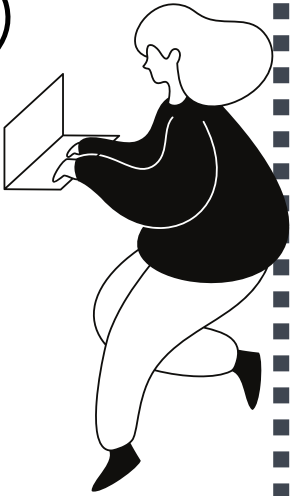
後期は
1日全休作れたよ♪



集中講義 住みよい社会と暮らし



西門を入れて左に曲がったところですよ



21号館

経営学部

経営学部は経営・商・会計・キャリアマネジメントの4つの学科があります！経営・商では2回生からコースが分かります
履修登録できるのが最大22単位までで他の学部よりも少ないので、全休（授業がない日）が作りやすいです！全休を利用して遊びに行ったり、バイトしたり、資格勉強したりしてます！

持ち物

教科書/プリント・ノート/ルーズリーフ・パソコン/タブレット・筆箱

- 商学科 1年 時間割 (例) -

前期	月	火	水	木	金
1			経営学A		
2	簿記論A		コンピュータ概論	基礎ゼミ	
3	情報処理基礎			オーラルイングリッシュ1A	コミュニケーション基礎
4	現代社会と政治	韓国語1			
5	英語1GA	商学A		英語1RA	

+ オンデマンド授業 【キャリアデザイン】

後期	月	火	水	木	金
1	思考の技術				
2	簿記論B				
3	コンピュータ実習	マーケティング		オーラルイングリッシュ1B	ビジネス実務講座
4		韓国語2			日本語の技法
5	英語1GB	商学B		英語1RB	日本文化論

+ オンデマンド授業 【会計学基礎論】



経済学部

～Economics～

経済学部は経済学科、国際経済学科、総合経済政策学科の3つの学科から成り立っています。経済学科は2年次後期から経済学コースと経済心理学コースの2つのコースに分かれます。



校舎が綺麗だと言われることが多く、資料室など自習するのに適している場所があります。

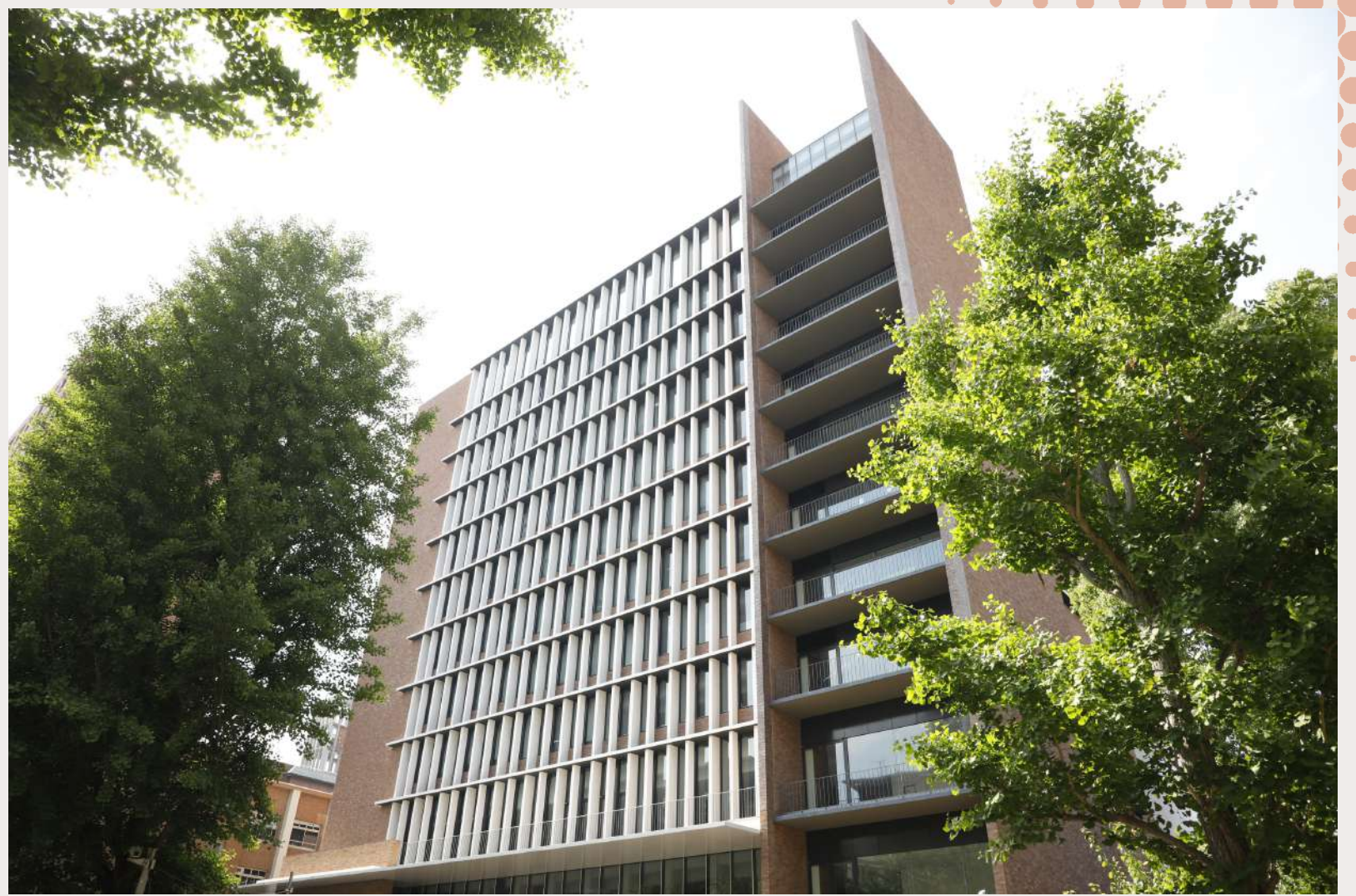
左が経済学科、右が国際経済学科の前期の時間割の一例です。KICSオンデマンドをどちらも一つずつ履修しています。

	月	火	水	木	金
1		コンピュータ概論I (経B235)	ミクロ経済学I (3295)	現代世界と民族・宗教	
		B-203	B-101	B-204	
2	簿記論I (3295)	マクロ経済学I (3295)			コンピュータ実習III (経3295)
	B-203	B-101			B-304演...
3	現代社会と倫理		基礎ゼミ (経17)		
	B-403		B-605		
4	地域と環境の地理学	英語1L (経3E25)	オーラルイングリッシュ1 (経3E25)	中国語総合1	英語1R (経3E25)
	B-601	B-504	B-504	B-504	B-604
5	コンピュータ実習I (経3295)			統計学I (3295)	
	KUDOS部...			B-101	

	月	火	水	木	金	
1				専修英語I (H95)	ミクロ経済学I	
				B-503	B-201	
2	コンピュータ実習I (国2295)		オーラルイングリッシュ1 (国J295)	現代世界と民族・宗教	韓国語総合1	特殊講義I A (数学入門I) (経B95)
	KUDO...		B-505	B-204	B-202	B-402
3	基礎ゼミ (国3)	英語1L (国H25)	基礎中国語I (3295)		英語1R (国H25)	
	B-10...	B-704	B-704		B-202	
4	現代の社会学	簿記論I (国A25)		コンピュータ実習III (23のみ国2295)	基礎数学	
	B-203	B-203		38-第...	B-601	
5	コンピュータ概論I	マクロ経済学I		国際化と異文化理解		
	B-101	B-101		B-301		

履修の仕方によっては、全休も狙えます。

薬学部



薬学部は、6年制の「医療薬学科」と4年制の「創薬科学科」の二つの学科に分かれています。
普段は38、39号館で講義を受けることが多いです。



他学部に比べると空きコマは少なめですが、勉強と部活・サークルやバイトを両立している人がたくさんいます！

1年前期医療薬学科

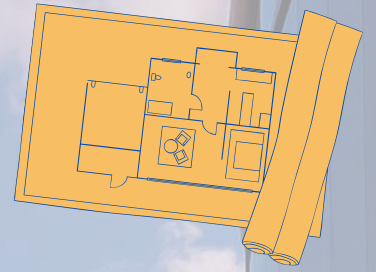
	月	火	水	木	金
1			化学入門 39-201	ドイツ語総合1b 7-201	
2	オールイング リッシュ1d 39-402		基礎生物学 7-201	基礎化学 39-201	生物学入門 7-201
3	基礎ゼミ 31号館1階	基礎有機化学 39-202	早期体験学習 39-201	情報科学実習 39-202	薬学概論 39-201
4	英語演習1d 7-202	生活環境科学 39-201	早期体験学習 39-201	情報科学実習 39-202	現代社会と倫理 39-201
5	英語演習1d 7-202		早期体験学習 39-201	情報科学実習 39-202	情報科学入門 39-202



1年前期創薬科学科

	月	火	水	木	金
1	オールイング リッシュ1a 7-201		化学入門 39-402	ドイツ語総合1b 7-201	
2			基礎生物学 7-201	基礎化学 39-402	生物学入門 7-201
3	基礎ゼミ 31号館1階	基礎有機化学 7-202		情報科学実習 39-202	薬学概論 38-1
4	英語演習1a 38-1	生活環境科学 39-201		情報科学実習 39-202	現代社会と倫理 39-201
5	英語演習1a 38-1			情報科学実習 39-202	情報科学入門 39-202

建築学部



従来の「つくる」ことを目的とした建築学に加え、
特徴である「守り・育てる」建築学を身に付けるため、
「建築図面を読み書きする能力」などが学べます。



製図室



エントランス



時間割



	月	火	水	木	金
1	スケッチ表現	インスキ B1			
2	スケッチ表現	韓国語	インスキ A1	情報処理	基礎ゼミ
3	アセンブリーアワー		国際化と異文化理解	生涯スポーツ	基礎製図
4		英語演習	基礎数学	物理学及び演習	基礎製図
5	建築概論			物理学及び演習	基礎製図



建築学部では
どんな課題が
出るの？

模型やスケッチ、製図
が多いかな
期限は1週間のことが
多いよ！
課題は早めに手をつける
ことがおすすめだよ！



総合社会学部

社会の多様な問題について
多角的なアプローチを考える

3つの専攻

- 社会・マスメディア系専攻
- 心理系専攻
- 環境・まちづくり系専攻

社会・マスメディア系専攻は
3年生へ進級時にコース分けが
行われる



G館 (Eキャンパス)

近鉄長瀬駅：徒歩23分
八戸ノ里駅：徒歩20分

1年前期の時間割の例

前期と後期それぞれ
履修できる上限は24単位！

	月	火	水	木	金
1			総合英語1 301		
2		プロジェクト英語1 302	中国語総合1 801	プロジェクト英語1 303	日本語文章力養成A 401
3	社会学概論 201		基礎ゼミ 5C	総合社会学概論B Aクラス G-601	情報処理 KUDOS203
4		総合社会学概論A 201			
5					

	月	火	水	木	金
1		プロジェクト英語1 未登録	中国語総合1 801	プロジェクト英語1 未登録	情報処理 KUDOS
2		基礎数学 602		心理学概論A 202	総合英語1 801
3		地誌学概論1 G-602		基礎ゼミ 未登録	総合社会学概論A 201
4					心理学史 201
5					

他専攻の講義も
一部受講が可能！

前期から
全休をつくって
いる人もいたよ



社会・マスメディア

心理

法学部

Date Of Birth 16th January, 1994
Nationality United Kingdom

法学部の様子



法学部の位置

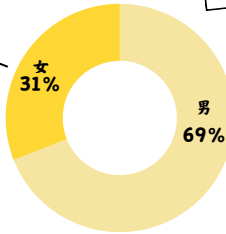
- ✓ 近鉄長瀬駅から徒歩20分
- ✓ 八戸ノ里駅から徒歩22分
- ⚠ Eキャンパスにあるよ!

法学部の男女比

令和5年度新入生の男女比
(令和5年5月1日時点)

男: 341人
女: 153人

- ・例年男子学生の方が多い傾向
- ・1回生から4回生まで合わせると2000人以上在籍



2年次からの特徴

2年次からはコース、専攻プログラム、教育副専攻に分かれて専門的な分野を履修

コース			専攻プログラム	犯罪・非行と法	経済生活と法
法曹	行政	国際		会計・税務と法	まちづくりと法

⚠ 教育副専攻を選択する場合、必ず一年次に教職課程を履修する必要があるよ!

空きコマの過ごし方

- 一. 空き教室で課題
- 一. Brossom Cafeで友達と談笑
- 一. 図書館で読書or昼寝



履修登録の例

前期

	月	火	水	木	金
1				フランス語総合1 (1年法D775)	政治学原論A (1年法D775)
				C-312	C-101
2	人権と社会1 (1年法CD775)	英語1A (D-6775)	民法(総則) (1年法D775)	英語1A (D-6775)	憲法A(統治) (1年法D775)
	C-301	C-102	C-102	C-304	C-102
3			刑法総論A (1年法D775)	基礎ゼミ (法25775)	住みよい社会と福祉
			C-102	C-401	19-1
4	[GEC] Speaking (Beginner) (前期)		Communicative English 1A (D-6775)		国際化と異文化理解 (1年法CD775)
	1-302...		C-301		C-207

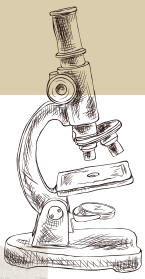
【GEC】
単位取得不可だけど個別で外国語が学べるよ

後期

	月	火	水	木	金
1				フランス語総合2 (1年法D775)	行政法A(行政法通則) (1年法D775)
				C-312	C-202
2		英語1B (D-6775)	民法(契約) (1年法D775)	英語1B (D-6775)	政治学原論B (1年法D775)
		C-304	C-102	C-304	C-103
3		芸術鑑賞入門 (1年法CD775)	憲法B(人権) (1年法D775)	現代の社会論 (1年法CD775)	
		C-202	C-202	C-204	
4				Communicative English 1B (D-6775)	
				C-301	
5				刑法総論B (1年法D775)	
				C-201	

- ✓ オンデマンド授業(集中講義)は前後期合わせて8単位まで
- ✓ 1年次は前後期合わせて46単位まで取得可能
- ✓ 前期に多く履修して後期にラクをするのがおすすめ!
- ✓ 他の学部よりも第二言語が豊富(中・韓・仏・伊・西・独)
- ✓ 必履修科目は定期試験100%が多いかも

集中講義	
世界近現代史【KICSオンデマンド科...	先生
日本語の技法【KICSオンデマンド科...	先生



理工学部



夜の31号館

理工学部ってどんなところ？

理工学部は主に、
17・22・31・38号館で
講義が行われます。
9つの学科・コースに分かれていて
自分の興味に合わせて細かく
学科を選択することができます。



各学科の1年前期の時間割(例)



理学科(化学コース)

	月	火	水	木	金
1	生涯スポーツ1 記念会館	微分積分学1 17-402		情報処理基礎 KUDOS第...	
2	線形代数学1 17-401	物理学概論お よび演習1(偶 数) 31-802	英語演習1 (cクラス) 20-7		英語演習1 (cクラス) 20-7
3	オンライン グリッシュ1 (cクラス) 31-302	物理学概論お よび演習1(偶 数) 31-802	暮らしのなか の憲法【オン デマンド】 教室なし		ドイツ語総合 1 31-502
4	基礎無機化学 17-201	基礎有機化学 17-202		基礎ゼミ1 22-化学実...	基礎物理化学 17-102
5					化学のための 数学演習 17-102

しいか



おるふあ

生命科学科

	月	火	水	木	金
1		基礎ゼミ1 各研究室(-)	情報処理基礎 KUDOS...		英語演習1 (cクラス) 31-502
2	線形代数学1 31-801	オンライン グリッシュ1 (cクラス) 31-301	英語演習1 (cクラス) 31-602		
3		一般化学 19-2		化学実験 31-基礎...	韓国語総合1 (bクラス) 3-303...
4	基礎化学およ び演習 31-601	生命科学序論 演習 17-304	生命科学数理 演習 17-103	化学実験 31-基礎...	物理学概論お よび演習1 (偶数・電電 は奇数) 31-401
5	基礎化学およ び演習 31-601		生命科学数理 演習 17-103	化学実験 31-基礎...	物理学概論お よび演習1 (偶数・電電 は奇数) 31-401

理学科化学コースは授業、課題が大変！！
後期になるともっと大変になるから
前期のうちに遊んでおこう！！
(おるふあ)

生命科学科は授業や実験がとにかく大変！
そのかわり友達を作る機会は
たくさんあるから心配ナシ♡
(しいか)

短期大学部 商経科2部



21
号
館



経営学部は経営、商、会計、
キャリアマネジメントの4つの
学科から成り立っています。
半期でとれる最高単位は22単位です。
経営、商では2回生から
コースが分かります

魅力ポイント①



学費が安い！

魅力ポイント②



SLEEP

3限からだから
ゆっくりできる

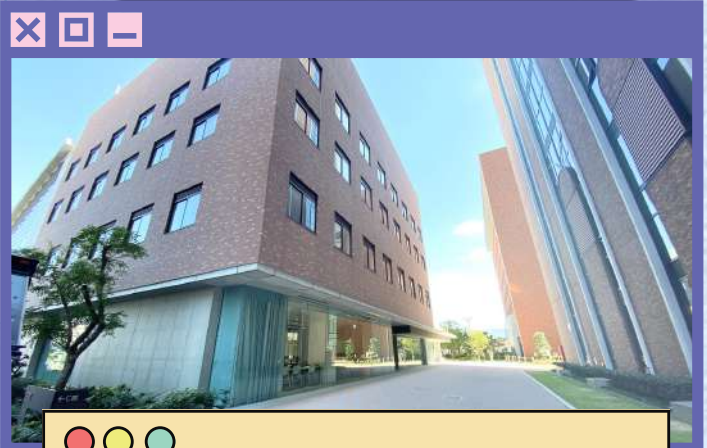
授業は3時間目からで
ゆっくりです！
だから、寝たり、
勉強したりアルバイト
できます！



1年前期 時間割

	月	火	水	木	金
1限 9:00~10:30					
2限 10:45~12:15					
3限 13:15~14:45	英語演習1	会計学1	文法	中国語総合1	
4限 15:00~16:30	マーケティング論		TOEIC入門	経営学総論1	基礎演習1
5限 16:45~18:15		キャリアデザイン		教養特殊講義A	簿記論1
6限 18:25~19:55	商学総論1	人的資源管理論	秘書学概論		

情報学部



ここはオンデマンドサロン！
情報学部生のみが使える場所です。
おしゃれなカフェみたいな
雰囲気です。オンデマンド授業や
勉強をすることができます！

プログラミング初心者でも、
一年経てば問題なく
ついていけるので、
毎週の課題を
諦めずにこなしましょう！



他学部に比べて、オンライン授業が
多めなので自分のために
使える時間を確保しやすいのが特徴です。
時間割の土曜日は自由選択科目で
卒業要項にも関わらないため、
土日休みにもできます。

前期

	月	火	水	木	金	土
09:00 1						情報システム基礎
10:30 2	コンピュータ基礎	基礎ゼミ1		中国語総合1	基礎微分積分学	情報システム基礎
12:15 3	英語総合1	プログラミング基礎1	英語総合1			情報システム基礎
13:15 4	基礎線形代数1	プログラミング基礎1		オーラルイングリッシュ1		
15:00 5		情報処理実習1				
16:30 6						
18:15 7						
18:25 8						
19:55 9						

左右の時間割以外にも
前期と後期で3コマずつ
KICSオンデマンドを
受講していました。



後期

	月	火	水	木	金	土
09:00 1					確率統計	情報システム応用
10:30 2	基礎線形代数2	基礎ゼミ2		中国語総合2	IoT	情報システム応用
12:15 3	英語総合2	プログラミング基礎2	英語総合2		機械学習概論	情報システム応用
13:15 4	オブジェクト指向プログラミング	プログラミング基礎2		オーラルイングリッシュ2		
15:00 5					情報処理実習2	
16:30 6						
18:15 7						
18:25 8						
19:55 9						

学部別相談会

もやもや、不安 解決します！

入学までに
不安なことが
いっぱいある…

相談したいけど
誰に相談
すればいいか
わからない

パンフレットや
インターネットを
見てもわからない
ことがある…

もっと学部に
絞った話を
聞きたい！

フリータイムで
先輩や同級生と
仲良くなった！

どんな質問にも
親身になって
聞いてくれた

勉強、バイト、友達づくり、ETC...
ささいな悩みもこの相談会で
解消して入学式を迎えよう！

予約はQRコードから
お願いします。
学部の先輩が
たくさん答えてくれるよ。



申し込みはここから

3



生活編

INFORMATION FOR LIFE

近大周辺おすすめのお店



近畿大学
(西門)

Click



やくも ⑥

きりん寺 ⑦

100円ローソン ●

① インド料理 INDRADIP

② 唐揚げのDON

③ 横浜家系ラーメン教道家

④ 和定食 街かど屋

ロッカーズダイナー ⑧

⑤ 味店 焼マン

ボードゲームカフェ 7Gold ●

長瀬駅
方面

M A P

1 インド料理 INDRADIP

インド人の店主さんが経営するカレー屋さん。チーズナンや、シンプルな大きなナンが美味しいです。

2 唐揚げのDON

大きな唐揚げがとても美味しく、ボリュームもあります。テイクアウトをして、大学で食べる学生が多いです。

3 教道家

ガッツリ家系ラーメンを食べるならこのお店！濃いスープが麺に絡まりご飯が進みます。

4 和定食 街かど屋

美味しい定食や、丼ものがいただけます！朝定食をしているので、一人暮らしの人にもおすすめです。

5 味店 焼マン

近大生ご用達のお店といえばこのお店！出来立て美味しい丼が食べられます。同店がEキャンにもあります。

6 やくも

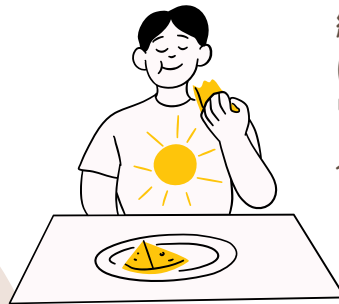
美味しい定食やテイクアウトのお弁当を販売しています。また、クレープも販売しているので学校帰りに食べる学生もいます。

7 きりん寺

油そばがとても美味しいお店です。学生通りならではの学生価格もあり、お財布にも優しいです。

8 ロッカーズダイナー

ハンバーガーがビックで美味しいアメリカンなお店です。ハンバーガーはテイクアウトも可能です。



紹介したお店は、近大通りのほんの一部でしかありません。皆さんも、大学に通う中でお気に入りのお店を見つけてください。

番外編

★CLICK

パソコンに関する困りごとはここで解決！

また、一人暮らし情報（住まいの情報など）をゲットすることができます！

私たち近畿大学生協学生委員の新生歓迎会や勧誘会を行っています！



新・近大生の お悩み解決

入学前、後のわからないを
一問一答形式で解答！これを機に不安を解消しよう！

入学前編

何かする必要があるのか？

学校から配布される資料を確認し、
提出物などをしましょう！
また、読書や英語の勉強をするのも
おすすめです。

入学式の時に必要な物は何？

財布、携帯、A4が入るくらいの
カバンがあれば大丈夫です！
入学式当日は多くの写真スポットが
あります！

いつから自転車通学できるの？

4月の終わりくらいから乗る人が
多いです！
自転車のマナーの動画見た後
ステッカーをもらおうと自転車通学が
できます！

まだまだお悩み解決！



←ここから
質問受付中

入学後編

学生証が必要な場所は？

アカデミックシアターにある自習室や中央図書館などです。
ちなみに学生証がなくてもアカデミックシアター自体には入館できます！

Zoom授業はどこで受ける？

家で受けている人や登校して空き教室、アカデミックシアター、中央図書館など様々な場所で受けることが可能です。

教科書はいつ買えば良いの？

近畿大学では教科書購入期間が定められています。
シラバスや1回目の授業で必要な教科書がわかるので早期購入が◎

部活・サークルは何から調べるの？

学校のホームページから部活やサークルの情報をゲットできるのでおすすめ！
SNSで新歓や体験会などの宣伝をしているサークル・部活が多いです！

メモは何でとる？

紙のノートでメモを取っている人が多いです。pdfを配信する先生もいるのでコピーをして持ってくる人やタブレットに読み込んで来る人などそれぞれです。

長瀬駅から近大歩いて何分？

近畿大学から長瀬駅まで15分ほどです。朝やお昼ご飯どきは人で混雑しているため余裕を持って登校することをお勧めします。

アルバイト

大学生になってバイトデビューをしようと思っているあなたに！バイトのあれこれ伝授します！

Q.バイトをするメリットは？

(1)人間関係が広がる

バイトを始めると大学外の様々な人と関わりができます。
気の合う友達ができる可能性も大いにあり！！
私自身もバイト先の友達とよく遊ぶし、旅行に行くこともありますよ！

(2)社会勉強になる

実際に働いてみないとわからないことは沢山あります。社会のルールやマナーを大学生のうちに学んでおけば後々絶対役に立ちます！バイトをすることで自分に合った仕事に出会えて働く楽しさに気づけるかも！？将来の夢がまだない人は色々なバイトを経験して自分の興味を探ってみるのもいいですね！

(3)お金が稼げる

なんやかんや言ってお金が一番！という人は多いです。大学生になると大人に近づき、自由に動ける時間が増えます。今までとは比べ物にならないほどお金が飛んでいくので、お金は稼いでおいて損はないですよ！
但し、とにかく稼げばいいということでもないのでそこは注意しましょう。

Q.バイトを選ぶ際見るポイントは？

- (1)仕事内容…働く上で仕事内容はモチベーションに直結する大事なところ！
自分が楽しめるか想像してみましょう！
- (2)給料…あんまり低いと沢山働かないといけなくて大変。特に一人暮らしの人や忙しい人はよく見ておきましょう！
- (3)勤務場所…あんまり遠いと出勤退勤が大変なことに！どうしてもそこで働きたいわけじゃないなら気にしておくべきポイント！
- (4)勤務時間…最低週何日・何時間入らないといけないのかは確認しておきましょう。自分のスケジュールと相談してくださいね！

⚠️バイトをする際に注意すること！

- (1)税の扶養…皆さんは親御さんの扶養に入っていて、所得税が免除されています。しかし、1年間で103万円以上稼ぐと、扶養から抜け自分で所得税を納めなければいけません。どれだけ働くのが自分にとって一番得なのか考えて、計画的に働きましょう！
- (2)社会保険…税の扶養と同じように1年間で106～130万円以上稼ぐと健康保険及び厚生年金に加入しなければいけません。これには色々条件があるので、ご家族と一緒に確認してくださいね。
- (3)体調管理…休みなく働きすぎると体調を崩します。お金が欲しくても自分の身体を第一に考えましょう。



では、近大生は実際にどのようなバイトをしているのでしょうか？少し話を聞いてみましょう。



飲食店・コンビニ

バイトを募集しているところが多く、飲食店だと接客担当と調理担当が分かれているところもあるので、自分に合った職場を見つけやすいです！掛け持ちもしやすいので、バイト先として選ぶ人は多いです。混雑時は慌ただしくなりますが、まかないがあったり、売れ残りをくれたりするところもあるので食べるのが好きな人にはぴったり！料理スキルも磨かれるかも…？

塾・家庭教師

人にものを教えるのが好きな人におすすめ！教師を目指している人が多いのかと思えば、意外とそんなこともなく、自分の得意分野を活かしている人が多い印象です。時給が高いことで知られていますが、その分生徒に合った授業内容を自分で考えたり、授業以外の事務作業もこなさないとイケなかったりと仕事内容は給料に見合ってなかなかハードです。



イベント・ホテル・ブライダル・遊園地スタッフ

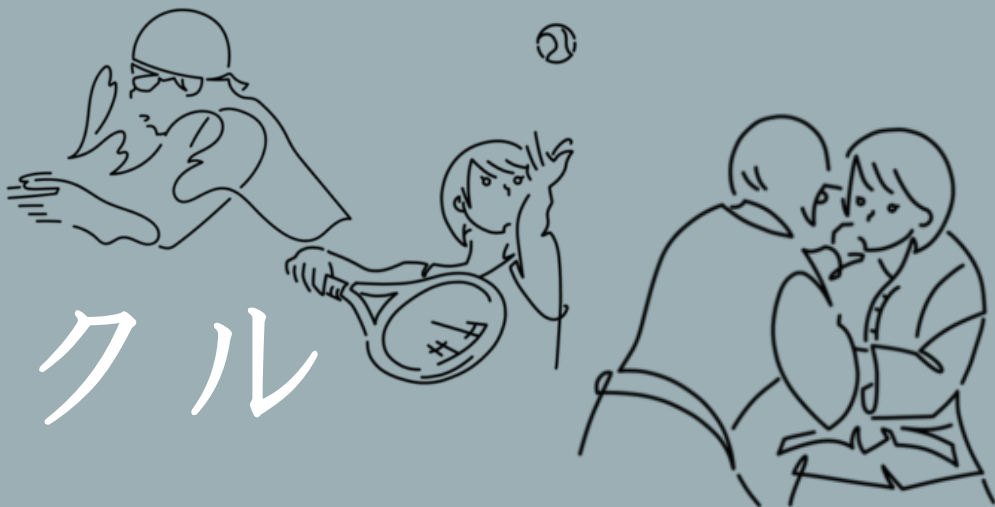
人に笑顔を届けるお仕事です。人を喜ばせるのが好きな人におすすめ！単発や期間限定で募集しているところも多いのでちょっと稼ぎたいときにもおすすめです。イレギュラー対応がほかの業種よりも多いのも特徴の一つです。落ち込んでもそれを表に出さずに笑顔で接客するメンタルが必要ですが、お客様を笑顔にできた時の喜びはとてつもない、やりがいのあるお仕事です！



いかがでしたか？

初めてのバイト、不安なことも沢山あると思いますが、とにかく楽しんでくださいね！

部活 サークル



近畿大学には部活とサークルがたくさん存在します。
興味のあるものを見つけるのは至難の業、
そんな時はX（旧Twitter）、Instagramで
●近畿大学 ○○サークル

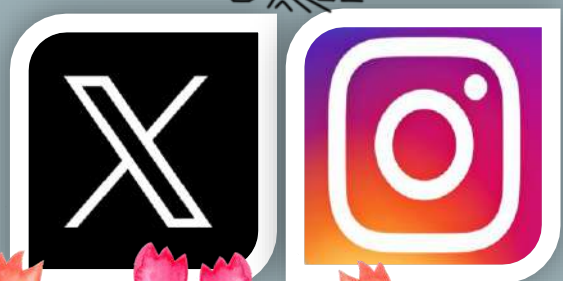
のように調べてみましょう！

特にInstagramを動かしているサークルは多いので
興味のあるものが見つかるでしょう！

また、インカレサークルは近大生だけでなく、
他大学の学生も所属しているため、他大学の人も
仲良くなれるかも！？



入部期間が決まっている部活・サークルも多いのです。
入学前からある程度調べて体験会がいつあるのか、
いつまで入部可能なのか調べておくと◎



新生活だより

一人暮らし

近畿大学には大学の近くに一人暮らしをしている人が多いです。一人暮らしをしている人の多くは大学まで通学に2時間以上かかってしまう人です。近畿圏でも大阪以外から来ている人は一人暮らしをしている人の方が多い印象です。その一人暮らしの生活について、実際に一人暮らしをしている人に聞いたことを紹介していきます。



タイミング

家を決めるタイミングは進学決定後が多いです。ですが、不動産屋によっては合格発表前に予約しておくことが可能なところがあります。受験の時期によっては、合格発表前に早めに予約しておく方がいいかもしれませんね!

ポイント

家賃や通学時間、周辺にコンビニやスーパーがあるか、セキュリティは家を決める時のポイントにするのがいいかもしれません。

他にも自分にとって譲れないポイントをあらかじめ家族とも相談して決めておいて、しっかり内見して決めた方がいいでしょう。

これからの新生活、不安なこと多いと思います。無理せず、周りの人に助けてもらいながら、色々なことに挑戦して大学生活を楽しんでください!

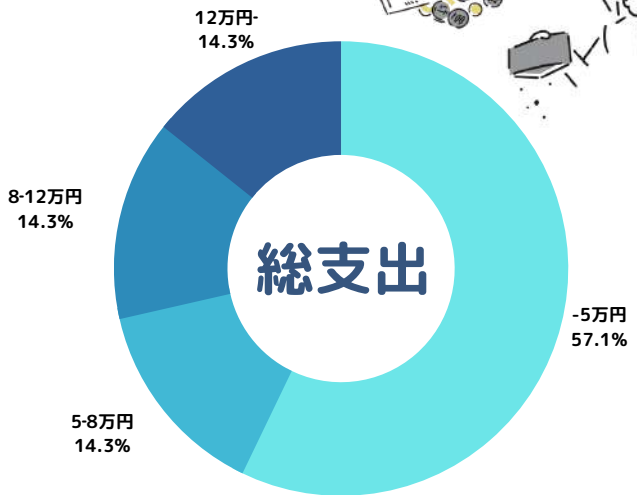




下宿している近大生に聞きました！

下宿生の

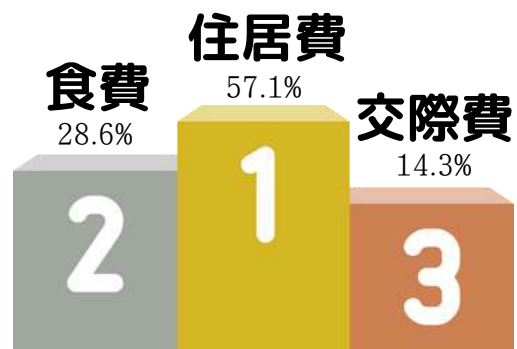
一ヶ月の費用



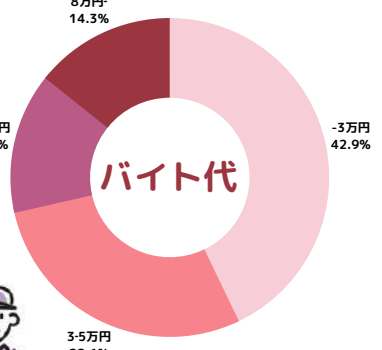
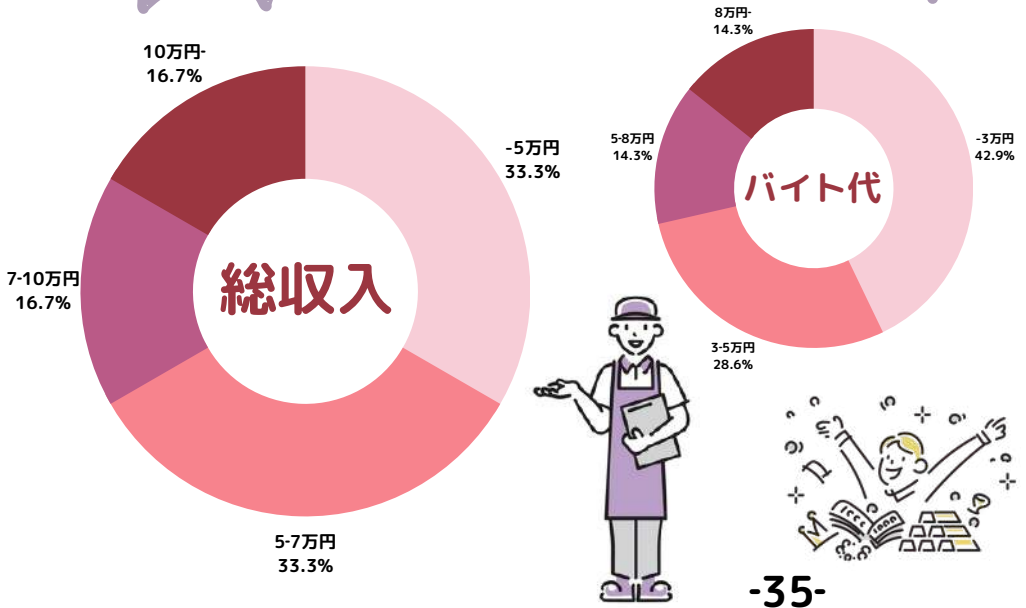
住居費	-2万	-6万	-8万	-10万
食費	-2万		-4万	
水道光熱費	-4000	-1万		-2万
被服費	-5000			-1万
交通費	-2000	-5000		-1万
電話代	-1000	-2000	-3000	-5000
勉強費	-1000			-2000
交際費	-2000	-5000	-1万	-2万
趣味	-2000	-5000	-1万	-2万

(円)

Q.支出の中で最も割合が高いのは？



人によってお金の使用用途は様々！
 半分以上の人が住居費に最もお金を費やしていますが、家にいる時間はそれほど長くないので、必要最低限の設備だけ整え、食費や交際費にお金を使うという人も！
何にお金をかけて、どこを節約するかのメリハリがポイントですよ！



中には親御さんに仕送りをしてもらっている人も！仕送りは5万円前後が大半でした。

本当はお金をもっと稼ぎたいけど扶養の関係でこれ以上稼げないという声も…。バイトについてはp.31~をご参照ください。
 一人暮らしをするときは計画的に働いて、何にどれだけお金を使うのか自分でしっかり考えることが大切になります。お金がなくなって給料日までやし生活…なんてことにならないように気を付けましょう！

4

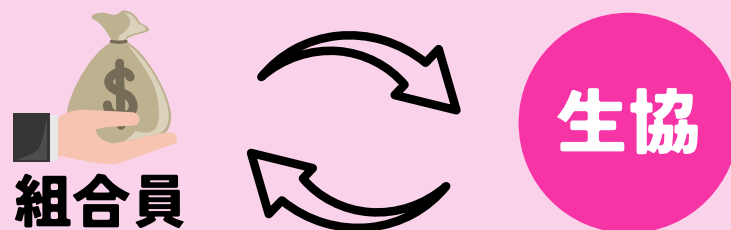


生協編

UNIV CO-OP

生協って なに？

生協（生活協同組合）とは
組合員がお金を出し合い、
みんなで生活をより良くしていく
組織です。



大学生協の場合、
大学生活をより良くしていきます！

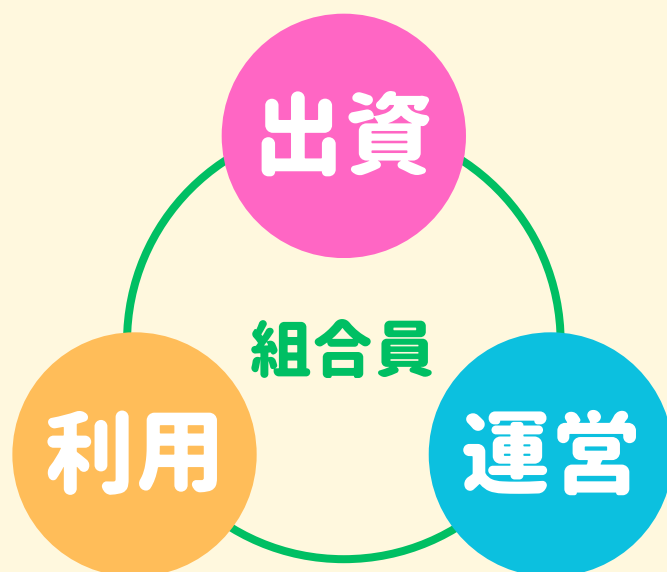
組合員とは？

>>> P.38 & 39をチェック！

生協の組合員について

組合員とは

生協に入ると、組合員になります。
組合員は、お金を出資し、生協を運営、利用する
生協の中心です。



利用

生協電子マネーを使い
お得にお買い物をしたり、
自転車点検などの
イベントに参加できます！



出資

一人ひとりの
出資金により
みんなで生協を
形作っています！



運営

一言カードという紙で
意見や要望を言う事が
できます！



組合員になると こんなメリットが!

お得にお買い物ができる!

組合員になると、教科書販売などで
生協ポイント還元が付きます!
いつもよりお得に買いましょう!



自動車学校がお得!

大阪、奈良、京都、和歌山の
生協と提携しているさまざまな
教習所に割引価格で通えます!



詳しくは
トラベルセンター
TRUNKへ!

生協アプリが使える!

生協アプリで、スムーズに支払いが
できるほか、生協ポイント還元など
キャンペーンに必須!



生協アプリについては

P43・44へ!

生協店舗に 行ってみよう

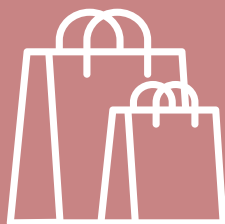


生協の主な店舗は
21号館1階／11月ホール地下にあります。

支払いは
生協アプリで



使いこなそう！ 生協店舗を



みんなの 食堂

おかず・汁物・丼・カレー
・デザートなど
んなメニューがあります。

お昼休み行列も

Cafeteria

November

11月ホール
地下1階



授業の道具は ここで買える

書籍や教科書
ノート・文房具から
白衣・専門教材など
結構便利かも！

ショッピング

Leaf

21号館1階



完全無人 最先端なお店

堂の横にある小さなお店
大で唯一
24時間営業のスゴイ店🌟

Mini Shop

November

11月ホール
地下1階

**便利な大学内の
コンビニ**

おにぎりやサンドイッチ。
ジュースやおかしなど
人気な商品がたくさん！
休憩時には大人気
コンビニ プラム

PLUM

21号館1階



**Plum名物!?
ひとことカード**

組合員の意見を生協に
届けられるコメントカード
一部カードは要望の返答を
店頭に掲示しています。

この返信担当者は
絵がとっても上手!!
ぜひ見ていってね

PCで困ったら

近パソで困ったらここへGO
近大生のための
パソコン専門店
クリック
CLICK
西門前店舗

**免許を取るなら
旅行に行くなら**

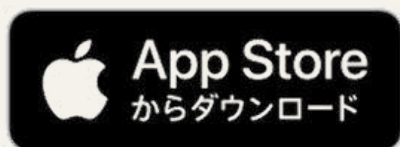
旅行の申し込みや
免許合宿・教習所の予約
留学申し込みもできる
トラベルセンター
TRUNK
21号館1階

入学が決まったら生協に加入して

大学生協アプリをいれよう

大学生協アプリは近大の中にある
生協店舗での支払いが便利になります！

まずはアプリをダウンロードしよう！



大学生協アプリはこんな時に使えます。

- November食堂や
コンビニPlum
ショップLeafなどでの会計
- 教科書の購入
- 21号館の自動販売機での購入



大学生協アプリでできること



デジタル組合員証

いつも持ってるスマホだから
紛失しにくい!



スマホ決済 (生協電子マネー・ミール)

残高もその場で確認できます。
食堂や購買の利用履歴が確認できます。



ポイントは即時マネー化

ポイントは決済後すぐに付与されるから
1円単位で次のお支払いに使えます!



店舗やお得な情報配信

営業時間や臨時休業、
店舗からのお得な情報をお届け!



住所・連絡先等変更

一人暮らしを始めた・自宅に戻った等の
住所・連絡先等の変更がアプリでできます。



電子マネーのチャージ

電子マネーが足りなくなったら
自分や保護者のスマホアプリから
チャージの手続きができます。

大学生協アプリでを使うと何が良いの??

⇒お会計がお得になることも! ?

たとえば、、、

☆教科書の購入で10%ポイント還元

☆コンビニPlumの不定期イベントでポイント還元など



詳しくはHPをチェック!!!

アプリなら
生協店舗の営業時間も
わかるよ!

もしも…

骨折したら…



病気になったら…



そんな時、
共済があります！



困ったときの
大学生の味方！



共済をもっと知る
ためにはコチラ



共済とは、本人のケガや病気、父母扶養者の
もしもに備えるたすけあいの制度です！どんな
身近なことでも給付されるかもしれないので、
もしもの時のために是非加入検討してください！
共済給付金はみんなの掛金からでているので
たすけあっているシステムになっています！

危険はこんな ところに…



図「危険箇所マッピング」

これは自転車点検の時に行った危険箇所マッピングの写真だよ。参加者が危険だと思った場所が赤いシールで貼ってあるんだ。長瀬駅から近大通りを歩いて近大まで歩く人が多くて、車や自転車もいっぱい通るから接触事故が特に多いんだ！

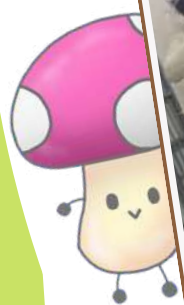


BOO!

バイトや部活、授業でも危険が…



DO YOU KNOW GI?



GIとは生協学生委員会のことです。生協の組合員の生活をよりよくするために活動しています!このCanvasを作ったのも私たちGIの皆さんも私たちと一緒に近大生のよりよい生活のために活動しませんか?

各班の詳細は次のページから!





広報班

public relations team



広報班の活動を紹介～！

① SNS活動

新入生, 在校生向けに
様々な情報をSNSで発信しています



② 広報物作成

GI公式
Instagram

GI公式X



フォロー
お待ちしております!
(・ω・) /

X新入生サポート



過去の作成物



社会班



社会班は環境・平和・防災の3つの観点を軸に、社会のためになることに取り組む班です。幅広い分野を扱えるのが社会班の特徴です！

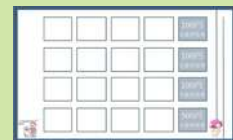
ちょつきに

SNSで投稿されている「ちょっと気になる近畿大学生協学生委員会」という記事を作成しています。
今後は社会問題等、より社会班らしいテーマを扱っていく予定です。



リ・リパック

リ・リパックというのは生協が販売しているお弁当の容器をリサイクルする取り組みです。この取り組みを広めるために、社会班でポイントカードを配布し、ポイントをためると景品と引き換えられる企画を行いました。



Peace Now!

Peace Now!とは毎年広島・長崎・沖縄の3ヶ所で行われる平和学習です。実際に現地を訪れて平和への意識を深めることを目的としています。他大学の方と関わる機会も多いので全国に交流の輪を広められますよ！



共済班

…って何？

大学生活をサポートする企画を行う班！

色々な企画をやってるよ！



自転車通学者向け！

自転車無料点検！



自炊のメニューに困った…
食生活紹介カード！



そもそも共済って何だった？

共済ボード！



班全員で遊んだりもしてるよ

一年



フラン



りく



ミカサ



シャンチャー



しいが



やこめ

二年



班長；アンチェイン



じゅーる



みりん

店舗班

近大の生協店舗で企画を行う班です！

コンビニ・文具書店・食堂・旅行センター 4つある生協店舗で

どうすればより利用されるか？

どうすればより購入されるか？などを考えて

企画&実行しています！

お店でフェアやイベントをしたい!という人にオススメ!



こんなことやりました！

大学生協で取り扱われているメジャーな商品

「単位パン」

販売場所は近大生協コンビニ「Plum」

店舗班が装飾とSNS宣伝をしました。

⇒「連日完売！目標を上回る売上」を達成。

大学生協で人気商品のおにぎりを使った

「アプリ推進企画」

学生の発案から、生協アプリを
より使いやすいと思ってもらえる
企画を行いました。



班長:そぶらの



ミナ



おるふあ



りんごちゃん

先輩に直接質問して
不安を解消しよう！

現役近大生が運営する

SNS紹介



近大生の日常なら
X (旧Twitter)



近畿大学生協
公式LINE



新歓情報なら
Instagram

現役近大生が大学生活などの
日常を発信しているよ！
生協食堂のメニュー紹介もあ
るから、大学でお昼ご飯を食
べる時に必見！

近畿大学推奨パソコン「近パ
ソ」購入情報や、大学生協食堂
Novemberの場所やメニュー、
大学内にある生協コンビニ
Plumの商品紹介など、大学生
活に必須の情報を得られるよ！

近大生のチョット気になる情報
誌「CHOKKINI」やイベント情
報、留学情報などを発信してい
るよ！



近大生活のトリセツ

豊富なコンテンツ

友達づくりについて
部活とサークル事情
バイト・免許
下宿（1人暮らし）
近大まわりの施設

PC講座活用編

令和4年度から必修となったパソコン！
近大生の多くが使っているおすすめパソコン、
通称【近パソ】について詳しくお伝えします！
また、現役近大生のパソコン事情も知れちゃいます！

学生生活・生協加入編

現役近大生が春からの大学生活についてのあなたの不安
を解消します！また、安心安全な学生生活に
欠かせない生協の利用方法についても紹介！
あなたの大学生活がますます楽しみになること間違いなし！

対面・リモート
開催します！



日程表



入学準備説明会の
案内ページは
こちらから

対面	オンライン	夜間短縮
2/24 (土)	12/23 (土)	3/1 (金)
3/10 (日)	2/10 (土)	3/21 (木)
3/16 (土)	2/25 (日)	3/26 (火)
3/20 (水・祝)	3/9 (土)	3/28 (木)
3/30 (土)	3/17 (日)	
	3/23 (土)	
	3/24 (土)	
	3/31 (日)	

※状況によって中止・日程変更になる可能性があります
最新の日程は案内ページをご確認ください。

あ と が き

私たちは
生協学生委員会
です



Thanks

ここまでcanvasを読んでいただきありがとうございました!
canvasはいかがでしたか?
この冊子が皆さんの大学生活への不安を解消する手助けになれば嬉しいです

Welcome

私たち生協学生委員会に少しでも興味を持っていただけたならぜひ新歓に来てみてください!

Wish

皆さんの大学生活がより良いものとなるよう心から祈っています

印刷日:2023/12/8

発行:近畿大学生生活協同組合

編集・作成:近畿大学生協学生委員会

新歓案内

歓迎会や学部別相談会など、
新入生の不安を減らしつつ、
大学生活が楽しみになるような
イベントを行なっています！
ぜひ参加してみてください！



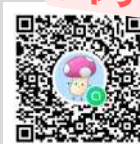
新歓



学部別
相談会

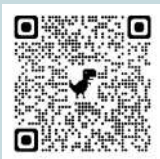


オープン
チャット



イベント案内

お花見、体を動かす企画など
友達作りに役立つ企画盛りだくさん！
入学早々友達作りたい人必見！
ぜひ参加してみてください！



お花見のご予約は
こちらから

誰でも大歓迎です！

※人数を制限する場合があります。

部員募集

生協学生委員会で、私たちと一緒に活動
して、大学生の今しかできないことを
やってみませんか？

