

重要

近畿大学
新入生・ご家族でお読みください

近畿大学生協に加入してからのご購入をお願いいたします

2026 近大生の ための 学び準備ガイド

AI PCとiPadの二刀流で
効率的に学ぶ

4年後の自分を誇れる
近大生の学びの準備

近大生協がご提案する、デバイス・サービス・コンテンツのお申込みはこちらから



商品はすべて
台数限定となります。
お申込みはお早めに！

パソコン・周辺機器共に、数に限りがございます。
商品が売り切れ次第、販売完了となりますので、
お早めにお申込みください

contents

- P.2 ～ ・近大生協は卒業時に誇れる自分になるためのお手伝いをします！
- P.4 ～ ・4年間の学びの支えるデバイス・サービス・コンテンツの総合提案
- P.6 ～ ・近大生協オリジナル4年間保証で安心！
・有料安心サポート 近パンサポートパック
・修理・トラブルサポートは「PCサポートセンター CLICK」が安心
- P.8 ～ ・近大生協パソコン(近パン)のご案内(dynabook/NEC/Mac)
・インクジェットプリンタ
- P.10 ～ ・iPadを使って効率的な学びを
- P.12 ～ ・「大学生活を変える!デバイス活用のリアル」～私たちはこう使います!～
- P.14 ～ ・できる大学生になるためのPC活用講座
- P.16 ～ ・大学生に最適な語学学習辞書ツール
- P.18 ～ ・各種お申込み方法/入学準備チェックリスト
- P.20 ～ ・入学準備説明会のご案内

近大生協は卒業時に誇れる自分になるためのお手伝いをします！



全て先輩の生の声です！
先輩の
“やってよかった！”
“やらかした”を
こっそりシェア！



入学時の自分に誇れる自分！
学生生活やりつくした！
新社会人の準備もばっちり！
新しい環境に自信をもって飛びこめる！

あれもこれもやり残した…
もっとやれることがあったのでは？
卒業後のことも準備不足だったな
何が駄目だったんだろう？！
やり直したい(´;ω;｀)

留学は選抜制で、GPA3.0以上とTOEIC650点が基準。私は820点まで伸ばしました。	TOEIC	TOEICは年に1回無料で受けられるのに、勉強してなかった。もっと真面目に勉強しておけばよかったって思ってます。
2回生からは研究や実習で忙しくなるので1回生の内に自分のペースで取得していてよかった！	教習所	教習所に行くタイミングが難しいです。学業とバイトの両立でなかなか時間が取れなくて…。春に取りに行こうかなと思っています。
順調な学生生活を送れたので時間に余裕があり今は就職後に必要な宅建の勉強中です！	資格	簿記の授業をきっかけに資格に挑戦することにしました。もっと早くからいろんな資格に挑戦しておけばよかったなって思います。やっぱり就職活動では資格があると有利になる場面も多いので、早めの行動が大事ですね。
技術系インターンシップに参加して、アプリやWebサイトを作ってます。学んでいることを実践できる環境がありスキルアップに繋がっています。	インターンシップ	院に進学予定です。企業のサマーインターンシップでは、前提として長期インターンシップ経験が求められることもあるので、早めの行動がカギです。
1回生のうちから単位を取り切っていてよかったです！上回生になるとゼミ活動やインターンシップなども入ってくるので計画的な履修が必要！	授業	履修登録のやり方をもっと詳しく知っておきたかったです。オンデマンド抽選や必修科目の見分け方が分からず、友達と協力して何とか乗り切りました。
Excelで実験データをまとめたり、Word・PowerPointで課題を作成したりしています。	PCスキル	Excelのスキルが社会に出てから必要になると思うので、そこが少し不安です。情報解析の授業は取ったけど、もっと実践的に学んでおけばよかったかも。
1回生で新歓に参加して、いろんな人と関わったのは良かったです。人脈が広がると情報もたくさん集まります！	新歓企画参加	新歓やサークルにもっと積極的に参加しておけばよかった。コミュニティが広がると情報も入ってきやすいし、就活にも役立ちます。



設計課題とともに成長する4年間

建築学部 4回生 田中 芽衣さん

建築学部では、1回生から設計課題が多く、特に「設計演習」では図面や模型を使った発表が大変でしたが、やりがいも感じられました。年次が上がるごとに課題の規模も大きくなり、プレ卒業設計では先生方の前で発表する機会もあります。CADやIllustratorなどのソフトを使うため、早めに慣れておくとうれしいです。私はWindowsのPCを使っており、今でも快適に使えています。大学院進学を目指す学生も多く、将来の進路を見据えた準備が大切です。忙しい中でも、サークルやアルバイト、旅行など、学生生活を楽しむことも忘れずに過ごしています。



身近な学びから広がるマーケティングの世界

経営学部 1回生 田中 郁人さん

附属高校から近大に進学し、マーケティングに興味を持って経営学部に入りました。スーパーのチラシや商品の並べ方など、身近な工夫に面白さを感じたのがきっかけです。授業は対面が多く、先生方も丁寧に教えてくれるので安心です。パソコンや住まいは生協でそろえ、サポートも充実しています。バイトやサークル活動も楽しみながら、将来の就職に向けて早めに準備を始めています。一人暮らしは不安もありましたが、サークルで友達ができたことで安心できました。学びも生活も、自分のペースで充実させられる環境が整っています。



基礎から実践へ、技術を社会に活かす4年間

情報学部 3回生 清 颯希さん

サイバーセキュリティに興味があり、近大の情報学科を選びました。授業では理論だけでなく、実際にPCを使って攻撃の仕組みを体験するなど、実践的な学びが充実しています。学生団体やインターンにも参加し、アプリ開発やハッカソンを通じて技術力を磨いてきました。企業のインターンでは即戦力が求められるため、早いうちから行動することが大切です。大学の授業は基礎を固める場。そこから一歩踏み出して、自分の技術を社会に活かす経験を積むことで、4年後に誇れる自分に近づけると感じています。

※ハッカソン:短期間でアプリやサービスを開発・発表するイベント。実践的な技術力や発想力が養われます。



学びを行動に変えて、自分の可能性を広げる4年間

総合社会学部 4回生 細井 博貴さん

入学当初はやりたいことが明確ではありませんでしたが、近大では幅広い分野に触れながら、自分の興味を深めることができました。私は統計学の授業をきっかけに、卒論ではMBTIと自己開示の関係をテーマに研究。アンケート調査から分析まで、自分の考えを形にする力がつきました。就活では多くの企業を見て、自分の価値観に合う会社を選び、NTTデータに内定。学びを通じて、自分のアイデアを社会に活かす力が身についたと実感しています。4年後、胸を張って「この大学で学んでよかった」と言えるような時間を、ぜひ過ごしてください。



研究から生まれた、地域を支える起業の一步

農学部 農業生産科専攻 博士課程 前期2年 中筋 穂奈実さん

実家がバラ農家で、農学部では紫外線を使った病気予防の研究に取り組みました。その成果を地域に活かしたいと考え、平群町で食用バラの栽培・販売を行う会社を起業しました。近大の起業支援プログラム「キンキュバ」に参加し、メンターの助言を受けながら事業計画を立て、大学の支援を受けて登記まで進めました。院生サミットでは他学部の先生からマーケティングの視点も学び、研究と実践をつなげる力を養えました。近大は、学びを社会に活かす挑戦を後押ししてくれる環境があります。



先輩の学びの事例から、 デバイス・サービス・

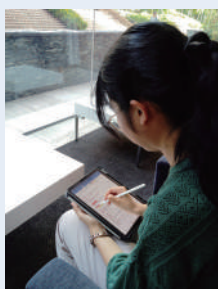


学びを効率良くすすめるためのデバイス

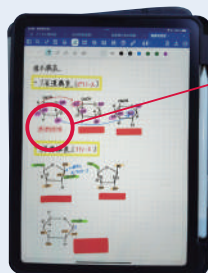


- 先輩のPCやiPadの使い方を元に、**理系・文系の学部**の**学びにあった**機種選定をしています。
- 4年間の学びを効率的にすすめるために**AI CPU**を搭載したPCを選定
- PCとiPadの二刀流**の使い方で、効率良く学びをすすめるための提案をしています

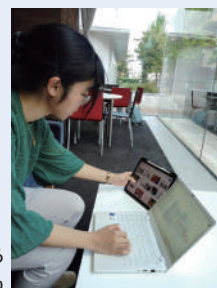
薬学部 4年生 井原 綾花さん



薬学部の談話コーナーにて
友達を待つ間に。



付箋を付けて答えを隠して学習!
スキマ時間にサクッと勉強がで
きちゃいます
iPad だからできることです!



iPadで調べ物をしながら
論文を書くことも

「大学では、パソコンとiPadの両方を使うことで、学習の効率がすごく良くなったと感じています。例えば、iPadで資料を見ながらパソコンでレポートを書くなど、同時に作業できるのがとても便利です。オンデマンド授業も快適に受けられるので、自分のペースでしっかり学べます。また、タイピングと手書き入力を使い分けられることで、調べ物やノートまとめがスムーズになり、理解も深まります。通学時は軽くて持ち運びやすいiPadを使い、教室や自宅では機能性に優れたパソコンを使うなど、場所に応じて使い分ける工夫もしています。それぞれの機器に得意なことがあるので、自分に合った学習スタイルを見つけない人には、両方使うのがとてもおすすめです。デジタル機器を上手に活用することで、学びの幅が広がり、より主体的な学習につながっていると感じています。」

AI PCをおすすめする理由

限られた学生生活にかけがえのない「時間」を提供してくれます。

●調べる時間を短縮

AIが情報を整理してくれるので、理解を深める時間に集中できます。

●理系の学びを支援

プログラミングや数式処理をAIが補助。実験や研究に集中できます。

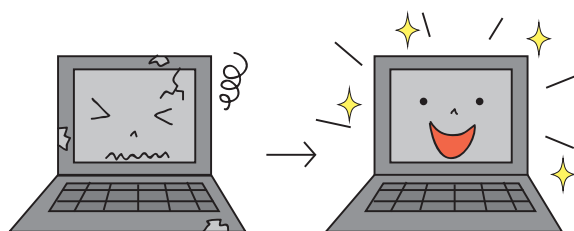
●文系の強みを伸ばす

レポートや論文の構成提案、プレゼン資料のアイデア出しなど、表現力を高めるサポートが充実。就職活動でも差がつくスキルが身につきます。

4年間の学びに必要な コンテンツの提案をしています。

学びを続けるためのサービス

- 「**4年間メーカー保証**」で自然故障に対応します。
- 「**4年間動産保証**」で、誤って壊してしまった時の修理費用負担を軽減します。
- PCの使い方がわからないなどの「困った」や、修理時の貸出機などに対応した「**有料安心サポート**」
- 修理などの「もしも」を支える4年間保証を支える専任スタッフ常駐の安心「**PCサポートセンター**」



より深く学びをすすめ、学びを飛躍させるコンテンツ

- PCスキルを取得し、大学の学びに集中するための「**PC活用講座**」
- ペンデバイスを上手につかって、学びを効率良くすすめるための「**iPad活用講座**」
- 辞書を引く時間から、考える時間へ。 効率的な学習を、提供する辞書&語学学習ツール「**DICTOOL**」



- ① **デバイス**で学びの幅を広げ、効率を高める
- ② **サービス**で故障や事故のリスクを減らし、安心を提供
- ③ **コンテンツ**でスキルを伸ばし、学びをより深く進める

この3つを組み合わせることで、

「**挑戦する時間**」「**考える時間**」を確保し、大学での学びを飛躍させる環境を整えるお手伝いをします。

近大生協オリジナル4年間保証

大学生はPCを持ち運び機会が多く、自宅でもオンライン講義・レポート提出などPCを使用する場面は増えており、その分破損等のリスクも高くなっています。近パソには特別な4年間保証・動産保証をつけています。

メーカー保証適用外になるような修理についても自己負担金「5,000円」で大丈夫。4年間安心してご利用いただけます。

※年度毎に保証限度額があり、年間累計修理額を超えた場合は自己負担となります。

1年目	2年目	3年目	4年目	保証範囲					
一般的なメーカー保証				←通常の使用での故障(自然故障)のみを保証					
				自然故障	破損	水濡れ	火災・落雷	盗難	海外
近大生協のパソコン4年間保証				自然故障	破損	水濡れ	火災・落雷	盗難※	海外

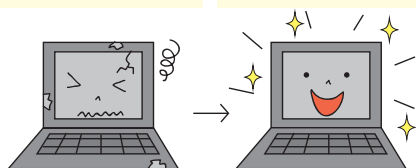
※盗難対応は最寄りの警察署への盗難届出が必須です。置き引きは遺失物扱いとなり対象外となります。

※盗難届が受理されていても保険会社の判断により対象外となる場合がございますご了承ください。

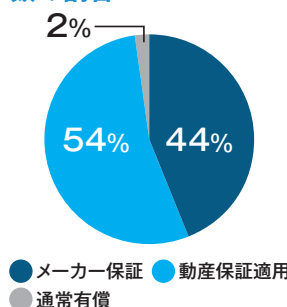
※バッテリーの劣化、OS・ソフトウェア要因の障害時を除きます。

こんな高額修理も安心!近大生協オリジナル保証なら故障時も4年間安心!

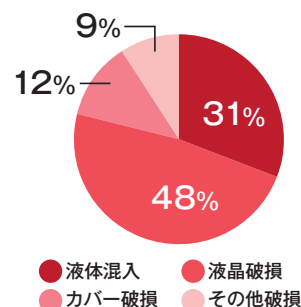
事例1 机の上からPCを落としてしまった! 破損箇所: LCD (液晶パネル) 修理代金: 93,170円 動産保証適用で 自己負担金 5,000円のみ	事例2 キーボードにコーヒーをこぼしてしまった! 破損箇所: メインボード、アッパーカバー、ロアカバー・LEDボード・LEDタッチパネル 修理代金: 146,960円 動産保証適用で 自己負担金 5,000円のみ
--	---



動産保証対象となった事故件数の割合 (2022年4月～2023年3月)



症状別事故件数の割合 (2022年4月～2023年3月)



●メーカー保証 ●動産保証適用
●通常有償

●液体混入 ●液晶破損
●カバー破損 ●その他破損

海外での故障・修理対応について

留学等でパソコンを海外に持って行く方も多いですが、基本的に、個人で購入後のパソコンを海外から日本へ(日本から海外へ)空輸することはできません。バッテリーに使用されているリチウムイオン電池が航空危険物に該当するためです。どこの販売店でどのメーカーのパソコンを購入しても同様です。近パソも国内にお持ち帰りいただいてからの対応となります。

MacBook Airのみ、現地にApple Storeがあれば修理いただくことが可能です。ただし、修理代金はいったん全額を現地でお支払いください。帰国後、領収証等をもとに、動産保証を適用し、修理代金を補填することができます。

※Apple Store以外の修理業者での修理は対象外になります。

年間修理の約54%が「メーカー保証」対象外の修理

修理対応と近パソサポートパック加入者を支えるPCサポートセンター「CLICK」

東大阪キャンパス西門から徒歩1分の所にある、近大生専用のサポートセンターです。2024年度(4月～3月)は、修理と近パソサポートパックで、のべ1,140件ご利用いただいています。

- ①近大生協で購入頂いた「4年間メーカー＆動産保証」がついたPCの修理申込みができます。
- ②有料安心サポート「近パソサポートパック」にお申込みの方の相談窓口です。



近畿大学生協 PC support center CLICK
近畿大学生協専任 PC アドバイザー 井上 智之

困ったことがあればまずはCLICKにご相談ください!

近大生協PCサポートセンターCLICKでは、御購入頂いたパソコンの初期セットアップから突然のトラブルまで、幅広くサポートしております。サポートスタッフは、大学に入学して初めてパソコンを使う学生の皆さまにもわかりやすく理解して頂けるような説明、応対をモットーとし、対応しています。使っていて困ったことがあればまずはCLICKにご相談ください。



メーカー保証に、追加申込みでさらに安心!有料安心サポート 近パンサポートパック

通常故障や破損、水濡れなどはメーカー保証や動産保証で修理できますが、ハードが原因ではないOSの不調などのトラブルには対応していません。

「近パンサポートパック」は、通常有料となるトラブル解決のサポートを卒業まで最大6年間受けることができるサービスです。

※近パン購入時にセットお申込みになります。単品販売はしておりません。

※近パンサポートパックの途中解約はできません。

近パン購入者の
約87%
が加入

近パンサポートパック
(卒業まで最大6年間)

20,000円(税込)
(4年間の場合1日当たりのサポート料金 約14円)

【サポートの一例】

- ①修理中の無料代替機の貸し出し
 - ②PC充電ができるモバイルバッテリーの無料貸し出し
 - ③他にも操作がわからない、何か調子がおかしいなど、在学中のPCトラブル相談とサポート
- ※サポート対応は原則としてお預かりしての対応となります。
※一部実費負担いただくサービスもございます。



急な故障でも焦らない! 近パンサポートパックが支えた学生生活

文芸学部 4回生 格清 美優さん

私は、近パンを購入して2回修理に出す機械がありました。その際に、近パンサポートパックに入っていたので、修理の間もPCの代替機貸し出しがあったため、学業に支障を来すことなく無事に授業を受講できたのが非常に良かったです。

CLICKのサポート担当の方も非常に丁寧に説明していただき、安心して修理に出せました。

内容	メニュー	作業内容・備考	サポートパック加入者	近大生協組合員価格	一般量販店価格
総合	修理時の代替機	同等のパソコンを無料で貸出し ※CLICKで修理依頼時の代替機貸し出しは無料ですが要修理状態にされた場合は修理代金が必要となります、ご了承くださいませ	0円	—	—
	PC充電用モバイルバッテリー貸し出し	PCのバッテリー切れ対応のモバイルバッテリーの無料貸し出し ※充電利用のみで給電使用はできません	0円	—	—
	初期設定・セットアップ	ご自身で行う初期セットアップがわからないときの相談サポート	0円	—	—
	緊急時の充電サービス	パソコンをお預かりして充電	0円	—	—
	プリンタ故障時無償引き取り	生協でプリンタを購入された方対象。 ご自宅からの集荷、修理実施後の配送に関わる費用が無料。 ※購入2年目以降は、機種毎の固定修理費用がかかります。 ※破損や、メーカー純正インク以外の使用による故障など保証外の修理は高額修理になります。	0円	0円	—
システム	OSアップデート	OSアップデート作業	0円	1,500円～	2,000円～
	デスクトップ最適化	デスクトップの最適化・クリーンアップ作業	0円	1,500円～	2,000円～
	ソフトのインストール	各種ソフトのインストール作業 ※ご購入されたソフトに限ります。	0円	3,000円～	3,500円～
ウイルス ※ウイルス対策ソフトを購入されている方のみ	ウイルス対策ソフト設定	ウイルス感染がないかチェック作業	0円	4,000円～	6,800円～
	ウイルスチェック	ウイルス対策ソフトのインストールと設定作業	0円	2,500円～	3,000円～
	ウイルス・マルウェア感染後の対応	ウイルス・マルウェアの駆除作業 駆除できなかった場合は必要に応じたりカバリー作業	0円	3,500円～	4,000円～
インターネット	メール設定	KINDAIメールの設定サポート	0円	3,000円～	4,000円～
	無線LANトラブルサポート	学内無線LANに接続できないなどのサポート	0円	—	—
プリンタ接続設定	プリンタ接続設定	同時購入いただいたプリンタの接続設定。ドライバのインストール。 ※プリンタを要留意。自宅への出張サポートは含みません	0円	—	—
その他	その他相談	その他、パソコン操作やシステムトラブルに関わる全般的な相談	0円	—	—

※サポートは基本的には、東大阪キャンパス「CLICK」への持ち込みサポートです。※いずれも日本国内でご利用いただけるサービスです。留学時など渡航先からはご利用いただけません。

- ◎学部推奨スペックを充分満たし、先輩の経験からおすすめています。
 ○基本的に学部推奨スペックを満たしているので近大の学びに使えます。
 △学部推奨スペックを満たしていますが、一部の学科が非推奨または、学部で使用するアプリで、全ての機能が使えない場合があります。

◎法・経済・経営・総合社会・国際・文芸(文/芸術/文化・文化歴史)・短期大学部



文系系向け
高コスパモデル

dynabook RCA73

型番:A69EG5YA59S4



AI PC



本体カラー：スカイブルー

- USBメモリHDMI、SDカードの接続が簡単
- 軽量コンパクト(0.853kg)で持ち運びが楽
- タッチパネルでPCに不慣れでもスマホ感覚で操作可能

台数限定

生協価格(税込)

本体	サポート	iPad	活用講座	D-01	371,600円
本体	サポート	iPad		D-02	336,800円
本体	サポート		活用講座	D-03	244,800円
本体	サポート			D-04	210,000円
本体				D-05	190,000円

OS	CPU	メモリ	記憶容量	画面	バッテリー	重量	Webカメラ	接続端子	無線LAN
Windows11 Home	AMD Ryzen 7-250	16GB	SSD 512GB	13.3型ワイド タッチパネル WUXGA: 1920x1200	動画再生時: 約11.5時間 アイドル時: 約24.5時間	約0.853kg	内蔵カメラあり	Type-A USB3.2(Gen1)×2 Type-C (USB 3.2 Gen 2)×2 HDMI出力端子×1 有線LAN端子×1	Wi-Fi 7

◎理工・建築・薬・農学部



理系向け
高スペックモデル

NEC LAVIE SOL

型番:PC-S13S7LAS



AI PC



本体カラー：プラチナシルバー

- ハイスぺックAI PC。高速処理とAI使用時の高い機密保持機能
- 大容量メモリ・SSD搭載でPC内での高速処理可能

台数限定

生協価格(税込)

本体	サポート	iPad	活用講座	N-01	418,600円
本体	サポート	iPad		N-02	383,800円
本体	サポート		活用講座	N-03	291,800円
本体	サポート			N-04	257,000円
本体				N-05	237,000円

OS	CPU	メモリ	記憶容量	画面	バッテリー	重量	Webカメラ	接続端子	無線LAN
Windows11 Home	インテル® Core™ Ultra 7 258V	32GB	SSD 512GB	13.3型ワイド タッチパネル WUXGA: 1920x1200	動画再生時: 約17.7時間 アイドル時: 約34.3時間	約1.197kg	内蔵カメラあり	Type-C (USB 3.2 Gen 2)×3 ※ HDMI出力端子なし ※ Type-C→HDMI変換ケーブル付	Wi-Fi 7

◎文芸(文化デザイン) ○国際・理工(生命科学)

△法・理工(理-数学/物理・社会環境)・建築・薬・文芸(文/芸術/文化・文化歴史)・農学部



Apple MacBook Air(M4)

型番:MW0X3J/A

大学生協限定
4年間
動産保証付

AI PC



本体カラー：シルバー

●iPad・iPhoneとの連携が簡単なので学習効率アップ
留学時もAppleStoreのある国では修理可能

台数限定

生協価格(税込)

本体	サポート	iPad	活用講座	KM-01	395,340円
本体	サポート	iPad		KM-02	360,540円
本体	サポート		活用講座	KM-03	268,540円
本体	サポート			KM-04	233,740円
本体				KM-05	213,740円

OS	CPU	メモリ	記憶容量	画面	バッテリー	重量	Webカメラ	接続端子	無線LAN
MacOS	M4 (10コアCPU_10コアGPU)	16GB	SSD 512GB	13.6型Liquid Retina タッチパネル無し 解像度:2560×1664	18時間	約1.24kg	内蔵カメラあり	Type-C×2(Thunderbolt 4) ※HDMI出力端子なし	Wi-Fi 6E

情報学部の方

情報学部推奨ノートパソコン MacBook Air(M4)

詳しくは受験ポータルサイト「UCARO」に送られてくる
情報学部からの案内をご覧ください。

※本体の仕様は上記のMacBookAirと同じです。

※付帯サービスが異なる為他学部向けの価格と異なります。

※情報学部指定教材には、近パソサポートパックは付いていません。修理時の貸出サポートのみ付いています。

データ資料をプリントアウトして勉強したいとき 手近にあるとタイパ&コスパアップ

brother
at your side

マルチプリンター DCP-J916N



台数限定

生協価格(税込)

BP-01 16,200円



活用 01

実験などデジタルデバイスを持ち込めない環境で、授業資料に書き込むためにプリントアウト

活用 02

デジタルデバイスでノートテイキングして、やっぱり紙に書いて覚えたときにプリントアウト

活用 03

先生から紙で配布された資料をスキャンしておけば、デジタルデバイスでの資料整理が効率的に!

iPadを使って効率的な学びを!

Apple iPad Air(11インチ M3 Wi-Fiモデル)

- iPad Air (WindowsまたはMac)
- ApplePencil Pro
- 4年間オリジナル保証
- 大学生のためのiPad活用講座
- Goodnotes(トライアルライセンス)



本体カラー：スターライト

デジタルノートテイキングをするためのApple Pencil ProとiPad活用講座が標準で付いています

主な仕様	
CPU	Apple M3
容量	128GB
画面	11インチ(2,360×1,640)
バッテリー	最大10時間
重量	460g
カメラ	前面:12Mセンターフレームカメラ(横向き) 背面:12MP広角 5倍デジタルズーム/4Kビデオ/自動手ぶれ防止
通信	Wi-Fi 6E/Bluetooth 5.3
その他	USB-Cコネクタ/Touch ID

大学生協なら
アカデミック
価格で
購入可能

台数限定

生協価格(税込)

KP-01 **126,800**円

iPadで効率よく学ぶための、大学生のiPad活用法を学ぶ

大学生のためのiPad活用講座

デジタルノートを中心としてiPadの操作説明と実際の大学生の活用事例を紹介します。自分に合ったiPadでの勉強法・iPadの活用法を身につけることができます。

日程や
講座内容の
詳細は
こちら



受講に必要なもの

- iPad ● Apple Pencil ● パソコン (Windows11またはMac)
- インターネット接続環境 (Zoomアプリを使用します)
- イヤホンとマイクの使用をお勧めします。
- Goodnotes (トライアルライセンス可)

初級スキル**2**コマ

- 何度でも受講OK
- 初心者も安心!

講座回数	90分 × 2コマ + 動画 + 交流会
講座時期	3月上旬～4月下旬の間に始まる 15クラスから選んで参加いただけます。 各クラスの開催予定時間帯は17:00～21:00です。
受講方法	オンライン (Zoom)
申込から 受講まで	受講クラスの予約は不要です。 必要に応じて何度でも受講できます。

大学生のためのiPad活用講座

K-02 生協価格(税込) **5,000**円

※テキスト1冊・テキストに対応したオンデマンド動画含む

この受講の内容

動画／初心者向け基本操作

初めてiPadを使う人でも安心!
iPadの基本的な使い方を動画で解説!

1コマ目／ノートアプリの使い方

講師によるデジタルノートの使い方の講義を受講します。
大学生ならではの活用法が身につきます。

2コマ目／先輩学生の活用法

文系・理系・医学生の各先輩学生から実際の学び方、および活用法を紹介します。自分の分野に合った活用法が身につきます。

交流会／全国の学生との交流会

学習以外での活用法を先輩学生が紹介

iPadを活用した勉強法

「データ連携でストレスゼロ! iPad&PCの最強コンビ」

理工学部 2回生 秋野 蒼太さん

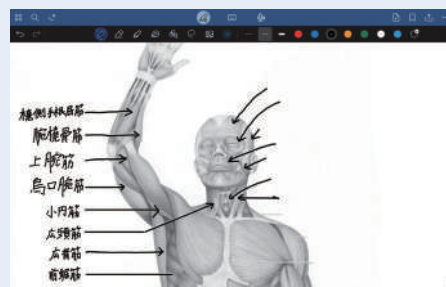


iPadで手書きノート、PCで資料整理! 効率が段違いです!

iPadは「アウトプット(書く)」、PCは「インプット(調べる)」で使い分けています。

PDFに直接書き込みたいときはiPad、WordやExcel作業はPCで!

iPadで講義メモ、PCでレポート作成。すぐにデータ連携できるのが便利。



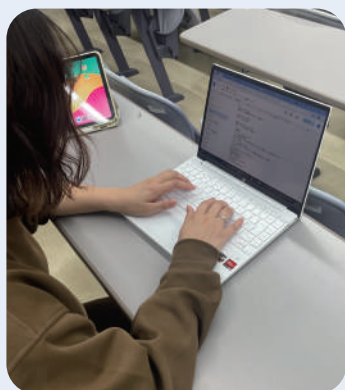
iCloudやGoogle Driveを活用して、どちらでも同じ資料にアクセス可能!

Apple Pencilでの手書きが思考整理に最適、PCで最終的な清書。どちらも使うことで「紙とデジタルのいいとこ取り」ができます!

授業中はiPad、家での復習・まとめはPCと使い分けています。

「文系こそ必須! iPadとPCで学び+就活強化」

経営学部 4回生 大西 未鈴さん



「企業と連携したパッケージデザインのプロジェクトでは、iPadがとても役立ちました。資料への書き込みやノート整理がしやすく、持ち運びも楽なので、学びの効率が上がったと感じています。

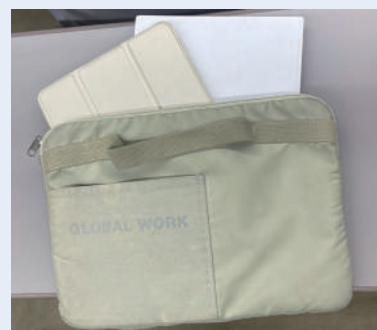
また、ゼミ活動や就職活動ではPowerPointなどを使ったプレゼン資料の作成が求められ、PCスキルが重要になります。文系は応募者が多いため、こうしたスキルが就職活動での差別化につながると実感しました。」



通学時は軽くて持ち運びしやすいiPad、教室や自宅では機能性に優れたパソコンなど場所にに応じて使い分けています。



学びの質がぐんと上がりました。



タイピングと手書きを使い分けることで調べ物やノートまとめもスムーズに。

「大学生活を変える! デバイス

パソコンスキルに不安を残さないために

法学部 3回生 太夫本 恵佳さん

情報処理実習の授業では、Word・PowerPoint・メールの送り方など、必要最低限のことを学びます。Excelは授業で使わないので、社会人になってから不安になる人が多いです。だから、MOS Excelの資格は3回生までに取っておくと安心! 履修登録は難しかった...必修かどうか色分けしてくれたら分かりやすいのにと思いました。先輩の例がもっとあればよかったですね。デバイスについては、1回生は教科書が多くて重たいのでiPadが便利。レジュメをデータで送ってくる先生が多いので、ノートアプリで書き込めます。ただ、3回生になると空き時間に資料作成をすることが増えるので、パソコンは必須。特に卒論や就活準備ではPCがないと厳しいです。



広く学び、自分の興味を探る力

総合社会学部 4回生 細井 博貴さん

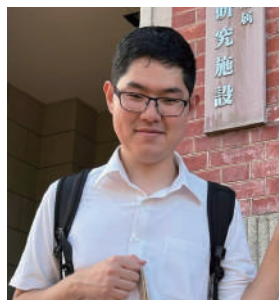
総合社会学部では、幅広い分野を学びながら、自分の興味を探っていけるのが魅力です。私はマスメディアコースに進み、編集やプレゼンなどの場面でPCを中心に活用してきました。iPadも使いますが、文字入力や資料作成にはPCの方が便利です。統計学の授業ではExcelを使い、卒業論文ではアンケート調査を通じてデータ分析を行いました。こうした経験が、自分の考えを社会に発信する力につながったと思います。



実験と分析を効率よく!

理工学部 応用化学コース 4回生 宮原 遼さん

応用化学コースでは、1年次から継続的に実験を行い、2・3年次にはデータの分析方法を学びます。PCは必須で、Excelでのデータ整理やWord・PowerPointでのレポート・プレゼン作成を日常的に行っています。iPadは実験手順の確認などに使っていますが、実験室では機器の扱いに注意が必要です。事前に手順書のデータが送られてくることがよくあり、印刷が必須です。家にプリンターがあると便利です。



活用のリアル」～私たちはこう使います!～

専門知識と情報整理力の両立

薬学部 4回生 井原 綾花さん

薬学部では、専門科目が増える2年次以降、教科書の量が多くなります。レポートやプレゼン資料の作成にはPCを活用し、Excelでのデータ整理も行います。iPadは授業資料への書き込みやノート整理に便利で、GoodNotesを使ってプリントを取り込んで管理しています。紙とデジタルをうまく使い分けながら、効率的に学習を進めています。



社会の仕組みを理解し、国際的な視野を育む

経済学部(国際経済学科) 4回生 稲葉 凌人さん

経済学部では、消費者行動や金融の仕組みなど、社会の動きを広く学びながら、徐々に専門性を深めていきます。私は留学を目標にしていたので、TOEICやGPAの管理にも力を入れてきました。iPadはノート整理や資料への書き込みに活用し、GoodNotesで効率よく学習できました。PCは就職活動やプレゼン資料の作成に欠かせない存在で、WordやPowerPointを使いこなす力が不可欠です。



文系でも必須! “書く力”を支えるICT活用

法学部 3回生 吉田 香芽さん

1回生の頃はiPadで教科書の重さを軽減。レジュメはデータ配布が多く、ノートアプリで書き込むのが便利です。3回生になると空きコマで資料作成することが増え、PCの方が使いやすくなります。法学部はレポートや定期試験が中心なので、文書作成スキルが必要になります。



デキる大学生になるためのPC活用講座

授業では学べない“AIで効率学習”を体験！

オンライン講座なので質問も即解決、自分のペースで理解が深まる。

大学生の新しい学び方を知りたいなら必見！

レポート作成ができる

受講前

この研究は大学生協の中心となる組織委員会活動や学生の活動、教職員の利用実態を踏まえて大学生協の働きと役割を考える。大学生協が持続発展するための手段を考えることを目的としている。研究の方法として、経営基盤に関する資料を分析したり、理事會や学生委員会との聞き取り、教職員を対象としたアンケート調査を行った。調査の対象は、徳が事業活動と組合員活動に活用されている運営型大学生協を主な対象とした。

① 生協の概略と先行研究

[illegible]

高校でパソコン
操作は習ったし、
レポートくらい
書けると思って
いたら…

ネットで調べながら作成しようと思っ
たら…

受講後

アウトラインで一括設定

先生指定の文字数
行数を設定

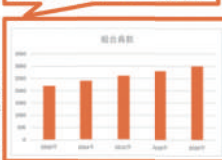
1. はじめに

本研究では大学生協の中心となる組織委員会活動中学生の活動、教職員の利用実態を巡って大学生協の強みと弱みを検討し、大学生協が持続発展するための方策を考察することを目的とする。研究方法としては、経路分析に関する資料を分析するほか、理事や学生協員への参加観察、教職員を対象としたアンケート調査を用いる。調査対象は、理事が事業活動および自治体職員に關している活動で立派な大学生協活動の場を主に提供する

2. 生協の概略と先行研究

1-1. 生協とは

Excelで作成グラフを挿入



組合員数その半は組合員が出資し、利用し、運営する組織である。出資とは生協に入社しに出資金を生協に拠託することであり、出資金は生協の運営資金として使用される。利用とは組合員がサービスを受けることだが、株式会社が出資者である株主のみならず不特定多数の利用者とするのに対し、生協の利用者は組合員であることが原則となっている。つまり、生協の様々な事業は全て組合員を対象とした、組合員がより良い生活のためのものである。

1. 中協の前身である、19世紀にドイツで誕生した「*die Rochdale Equitable Pioneers Society*」(International Cooperative Alliance 2000)。日本語では「ロチャデール平等者組合」や「ロチャデール公正平等者組合」と訳される。日本農大連合会である日本生食協同組合連合会が出版した『現代日本生食運動の歩み』は、「イギリスのロチャデール組合は、産業革命が進む中で労働者の生活・健康な生活と健康な食生活の方向から暮らしを営もうとする機軸工作の、先例の組織として誕生した」(斎藤 2010:20)と紹介している。
2. 「組合は、その行う事業によって、その組合員及び社会（以下「組合員」という。）に数々の利益をすることを目的とし、其利益を組合員とてその事業ではたらかぬ」。

引用や注釈の挿入

テキストも
あるからいつでも
操作方法が
見返せる!

操作方法が
身に付いて
作業効率もUP!



プレゼン作成もできる

受講前

パソコンを買い替えるなら？

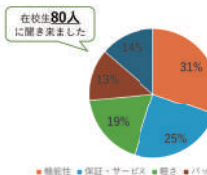
『パソコンを買い替えるなら何を重視しますか?』という質問に、在校生80人が答えてくれました。

- ・機能性 31%
- ・保証サービス 25%
- ・軽さ 19%

機械性を重視する声が多く、その次に充実した保証サービスがついているかどうかということ。

受講後

『パソコン買い替えるなら何を重要視しますか？』



”先輩が選んだ”大学生協のオリジナルパソコンがおすすめ！

レポートの書き方を高校で習えていなかったので生協のPC講座を受講しました。大学のパソコン操作について学ぶ講義でもレポートについてはありましたが、渡された文章の体裁を整えるのみで、実際にレポートを書くことは行いませんでした。講座で学べて良かったです。また、この講座で学んでいたことで、大学の授業の先取りができました。メールの送り方も大学生活で活かしています。比較的パソコンは得意な私ですが、この講座は楽しめました。経験としてやってみるのはあります!



昨年受講生の文芸学部1さん



受講回数	90分× 準備講座2コマ +ガイダンス1コマ +活用講座8～10コマ
講座時期	1月下旬～5月上旬スタートでクラス選択
受講方法	オンライン(Zoom) ※ガイダンスは対面実施予定です
申込から 受講まで	<p>【PC準備講座】 受講クラス予約は不要です。必要に応じて何度でも受講いただけます</p> <p>【ガイダンス】 申込み時に参加日程の選択が必要です→お申込みいただいた日程の1週間前までにメールにてご案内します</p> <p>【PC活用講座】 申込み時にクラス選択が必要です→お渡しする受講案内、もしくはクラス開講前にお送りするメールより受講ください</p>

受講に必要なもの

- パソコン(Windows or Mac)
- インターネット接続環境
(Zoomアプリを使用します)
- イヤホンとマイクの使用をお勧めします

講座の内容

PC準備講座

90分×2コマ：オンライン(Zoom)による実施
PCとOSの基本操作の習得を目指します。

基本操作からしっかり学べるので、パソコンに不慣れな新入生でも安心してスタートできます。

先輩によるガイダンス

90分×1コマ：対面による実施
近大の先輩のリアルなPCスキル活用事例を聴くことができ、自分が講座で身につけたいスキルをイメージしやすくなります。

先輩の実体験を元にした、学んでおくべきパソコンスキルをご紹介！近大の受講生同士が唯一対面で会うことができる場です。

PC活用講座(本講座)

オンライン(Zoom)による実施

- さくさくコース(90分×8コマ)
Office操作やレポート作成をAIも活用しながら短期間で学習。グループワークでの共同作業とコミュニケーションを通じてグループプレゼンを作成します。
- じっくりコース(90分×10コマ)
Office操作やレポート作成を、操作追従型でじっくり学習。グループワークでの共同作業とコミュニケーションを通じてグループプレゼンを作成します。

仲間づくりにも！レポート作成やオンライン共同作業を通じて、大学生活に必要な実践力とコミュニケーション力も育成。全国の新生とつながる貴重な経験にもなります。

自分のパソコンスキルを再確認！

スキルチェックはこちら



早く受講を始めたい方へ

PC活用講座の受講に必要なMicrosoft365アカウントの短期ライセンス(5月末まで有効)を有料にてご用意しました！近大生協ECサイトにてお申し込みいただけます。1月～3月開講クラス受講希望の方はご検討ください。



Microsoft365アカウント(個人メールアドレス)が必要です。

新入生のみなさんは近大メール(Microsoftアカウント)が発行されてからMicrosoft365(Word, Excel, PowerPoint)が使用できますが、アカウントの付与は例年3月下旬以降です。それまではアプリ版(オフライン版)Microsoft365はご利用頂けません。

【早期受講用 短期Microsoft365ライセンス】 生協価格7,200円(税込)

- ・早期受講用に、2026年5月末まで使用できるMicrosoft365ライセンス(有料)をご用意しています。
- ・時間のあるうちに、じっくりMicrosoft365アプリを使うことができます。

※入学後に大学から付与されたアカウントで、使用できるようになる大学のMicrosoft365ライセンスを使用する場合、短期ライセンスからの切替とOneDrive等のデータ引継ぎが必要です。

※新規作成のMicrosoft365アカウントや大学アカウントへの引継ぎについてなどの問い合わせは、PCサポートセンターCLICKへご相談ください。

PC活用講座 よくある質問

Q. パソコンは得意なのですが、パソコン講座の受講は必要ですか？

パソコン操作の他にグループでのプレゼン制作がありますので、コミュニケーションスキルを培うこともできます。また、元々パソコンが得意な受講生からは、大学の情報処理基礎(パソコン操作を学ぶ講義)の先取りができて良かった、という声もありました。

日程や講座内容詳細



Q. パソコン講座のクラスは変更できますか？

クラス変更可能です。クラスが始まる前でも始まった後でも変更できます。受講案内に変更について連絡先が記載されているのでご確認ください。参加できるクラスが無い場合はオンデマンドクラスもご用意しています。

K-01 生協価格(税込)

34,800円

大学生に最適の語学学習ツール



DICTOOL (ディクトール) とは？

大学生協が、大学生の学習のために作った、語学辞書のツールです。

Webブラウザで検索できるので、**パソコン・タブレット・スマートフォンなど、Webが見られるデバイスであればいつでもどこでも使うことができます。**

1年生から始まる英語学習での活用のほか、上級生になってからの専門用語の検索や論文・レポート作成など幅広く活用できます。

① 大学生のために厳選した、信頼できる10種の専門辞典！



② 使うのは使い慣れたスマホやパソコン。資料のコピペや共有も楽々！



③ Webが見られる環境ならいつでもどこでも調べられる！



④ ダウンロード不要ですぐに使えて、空き容量も気にせずOK！



⑤ 紙ではなく、大学生活の学習がデータとしてまとまる！



紹介動画はこちらをご覧ください

DICTOOL ってどんなことができるの？

	DICTOOL		一般的なWEBでの辞書検索サービス	
	機能	学習効果	機能	学習効果
検索	英語・外国語のテキストをAIで解析し、文脈に沿った意味を提示	AIが文脈を考慮して意味を提示。複数辞書横断検索で精度高い理解が可能。	単語検索のみが中心、文脈理解は難しい	単語単体の意味検索のみ。文脈理解は難しい。
リスニングアシスト	音声再生+スクリプト表示で学習可能	音声再生+スクリプト表示で「耳+目」で理解。発音やイントネーション学習に有効。	なし	機能なし。音声学習は別サービスが必要。
スピーキングアシスト	発音チェックやスピーキングアシスト機能あり	発音チェックや会話練習でアウトプット力を強化。英語面接やプレゼン準備に活用可能。	なし	機能なし。発音確認はできない。
読解アシスト	読解アシスト機能 (SVOC表示、文構造解析) あり	長文を構文解析+訳表示で理解をサポート。レポートや論文読解に強い。	なし	手動登録のみ。例文や発音確認は別途必要。
スラッシュリーディング	SVOC解析や訳表示と連動し、文法理解を強化	英文を自動でスラッシュ分け+SVOC解析。速読・精読の両方に効果的。	単語の意味のみで、文全体の理解は自己対応	機能なし。文構造の理解は自己対応。
単語帳機能	自動登録・復習機能あり	自動登録・復習機能あり。例文や発音も確認でき、効率的に語彙力アップ。	手動登録のみ	機能なし。単語レベルの理解にとどまる。



“単語を調べるだけ”ではもったいない!!!

DICTOOLは、語学を学ぶアナタの学習【読む・聞く・話す】をサポートする様々な機能があります。

DICTOOLを活用することで、英語の翻訳ではなく、単語から文章を「読み解く」力を身につけることができます！

「検索・読解・発音まで全部込み! 4年間安心の学習ツール」 近大生協がおすすめするのはこの2セット!



【T-02】アドバンスセット(11コンテンツセット)

生協価格 **29,000円** (税込)

【T-01】ベースセット(9コンテンツセット)

生協価格 **25,000円** (税込)



使い方動画はこちら

高等教育に向けた英語学習と論文レポート作成に役立つ
辞書9コンテンツのセットです。

DICTOOLの主な機能

✓ 検索

Webで利用する辞書なので、単語をコピーして検索することが可能です。
更に、辞書の逆引きもできるので、取っても便利

✓ リスニングアシスト

英語のテキスト読み上げ機能を使って、単語・文章の発音を確認することができます。



✓ スピーキングアシスト

音声認識機能があるので、自分の英語の発音をチェックして効果的に発音を鍛えることができます。



↑自分の発音がリアルタイムに表示される

✓ 読解アシスト

論文やテキストの文章をコピーして、ワンタッチで辞書検索することができます。



1 回生

基礎固め

- 必修の英語の授業で「読解アシスト」
- 単語帳活用で学期毎に受験するTOEIC対策



2 回生

応用力アップ

- 専門科目の英文資料を「読解アシスト」で効率的に理解
- 「リスニングアシスト」と「スピーキングアシスト」で英語プレゼンの準備



3 回生

実践力強化

- 「スピーキングアシスト」でゼミ発表や留学準備
- 「英語論文検索」で世界規模の知識を得る



4 回生

キャリア準備

- 英語面接対策に「スピーキングアシスト」
- 「単語帳」で業界用語やビジネス英語整理



**社会へ!
世界へ!**

【購入にあたってのご注意】

●このセットは6年間の期間限定で、Webブラウザ上でネットサービスとして動作する辞書サービス用のコンテンツです。●インストールやダウンロードは不要です。●利用にはネットワーク環境が必要です。●複数台同時接続はできません。1台の端末でのみの動作となります。●出版社の意向で、一部機能が制限されているコンテンツがあります。●日本国内での利用を前提として、本サービスを提供します。●対応ブラウザ:【Windows】Microsoft Edge 最新版(Chromiumベースのみ), Google Chrome【Mac, iPad, iPhone】Safari【Android】Google Chrome(改良のため、予告なく変更する場合があります)

各種お申込み方法

お申し込み
受付期間

2025年12月1日(月)～2026年4月28日(火)

※台数には限りがございます。お早めにお申込みください。

3月23日(月)以降のご注文は、生協店舗でも承ります。

※大学ガイダンスまでにお届け希望の方は、3月22日までに決済完了してください！

ご注文方法

WEB 24時間受付 **近大生協** 検索
<https://www.kindai.coop/start/index.html>

スムーズなご購入のため生協加入WEBで加入手続きをすませ、
大学生協アプリ(公式)にサインインをした後の
ご登録をおすすめしております。

※生協加入WEBより手続き完了後(ご入金後)に送信される、「【重要】大学生協加入組合員番号とアプリ登録のお願い」のメールから大学生協アプリ(公式)にサインインが可能です。

- 1 「カスタムオーダー」または「ご注文手続きへ」をクリック
- 2 「ECサイト利用規約」画面にて「同意してログイン」をご選択ください。
- 3 大学生協アプリに登録したメールアドレス、パスワードを入力しサインインをお願いします。
- 4 多要素認証のコード送信、入力すると注文画面にもどりますのでお届け先、お支払い方法等ご確認後、ご注文を完了ください。



1 ご注文手続きへ
をクリック



2 同意してログイン
をクリック



3 大学生協アプリに登録した
メールアドレス、パスワードを入力

詳しいご注文方法・
ご注文はこちら



お支払い完了後、
土日祝を含めて
最短3～4日でお届けします。

一度のご注文でも、プリンターなどの一部商品は別日のお届けとなります。詳しくはECサイトの各商品ページをご確認ください。

※受取希望日を空白にした場合の最短です。

※配送は2025年12月下旬より開始します。

※プリンターは4月以降の発送です。

※2月末までは平日3-4日(土日祝除く)でお届けとなります。下宿先にお届け希望の方は引越し完了後の日程で受取希望日をご指定ください。

※下宿先へ配送後、引越し前の理由によりご実家へ転送となった場合、転送費用はお客様負担となり配送時にお支払いいただく事になります。

お支払いについて

ご注文時に、以下の2つの中から選択ください

クレジットカード払い

商品申込時に、クレジットカード払いを選択の上、お手続きください。

※VISA・Masterがお選びいただけます(一括払いのみ)

コンビニ払い(受付番号方式)

ローソン。ミニストップ・ファミリーマート・セブンイレブン・セイコーマートでご利用いただけます。

ご注文完了後『コンビニお支払い番号』が表示されます。ご登録いただいた『受付番号』とあわせて、お近くのコンビニ専用端末にてお支払いください。

※一度のご注文上限金額は30万円です。合計金額が30万円を超える場合は、お問い合わせください。

※ご注文のお支払い期限は一週間です。ご入金確認後の発送となりますのでお早めにお支払いください。

商品の返品について

- お届けした商品の返品交換は、商品受取後7日以内に電話、もしくは直接店舗までご連絡ください。商品の誤配や不良品の場合は責任を持ってお取替え致します。お客様都合の返品については、お電話もしくは店舗にてご相談ください。
- 次の場合は、商品の返品・交換はできません。開梱したり、一度ご使用になられた商品、お客様の取り扱いによる汚破損品、その他特に返品不可とした商品

新入生向け商品(パソコン・プリンター・電子辞書)のお問い合わせ先

キャンセル/配送状況問合せ/受け取り希望日の変更は

新学事業センターまでご連絡ください

新学事業センターお問い合わせフォーム



キャンセル/
配送状況問合せ



受け取り
希望日の変更

商品の内容や使い方、一般的なお問い合わせは

近畿大学生協までお問い合わせください

☎06-6725-3335

平日受付時間

10:00～17:00(土日祝は休み)

※営業時間は近畿大学生協のWebでご確認ください。

新入生応援サイト
はコチラ！








2026年度近大新入生用 入学準備チェックリスト

保護者様と必ず
ご点検ください

！ 進学決定後、早めに参加手続きを行ってください。

入学準備は、**①から順番に進めてください。**

完了	商品名、サービス名
① <input checked="" type="checkbox"/>	近畿大学生協公式LINEを登録 <small>近大生協LINE公式アカウント</small> 教科書や入学後に必要な情報を発信します。各種申込もこちらから。 
② <input checked="" type="checkbox"/>	入学準備説明会に来場、もしくはオンライン参加 <small>詳細はこちら</small> 先輩のリアルな大学生活を聞きましょう！ 学生ご本人、保護者様と一緒にご参加ください。 
③ <input checked="" type="checkbox"/>	生協加入、各種保障・サービス、電子マネー、ミールプラン加入手続き <small>生協加入</small> 卒業まで、安心して大学生活を送れる保障を提案した基本プランにご加入ください。 

加入手続き期日 他校併願の方は、**進路決定後**にお手続きください。


加入手続き後、生協電子マネーやミールプランの大学生協アプリ反映に時間がかかるので、お早めにお手続きください。

1次期日 1月31日 土	2次期日 2月17日 火	3次期日 3月11日 水	4次期日 3月26日 木
25年・年内入学確定の方	指定校・推薦合格の方	一般前期合格の方	一般後期合格の方

各期日の23時59分迄のコンビニ支払いを完了ください！

※期日以降も引き続きWeb手続き可能です。



④ <input checked="" type="checkbox"/>	学びの教材・パソコン等のご注文 近大生のためのパソコンセット iPad活用セット 大学生のためのパソコン活用講座 DICTOOL (語学辞書コンテンツ) ※クレジット決済もしくはコンビニで代金をお支払いください。 ※パソコン、iPad、プリンター、講座各種は数量限定のため、締切前でも受付を終了することがあります。お早めにお申込みください。 既に注文完了していても同じWEBサイトから追加注文ができます。	  <p>WEB申込 コンビニ払い クレジットカード払い</p>
⑤ <input checked="" type="checkbox"/>	1、2回生の内に取得がおススメ 自動車学校入校の検討・申込 大学ご入学後、学内の生協店舗でも組合員限定価格で オトクにお申込みいただけます。	  <p>WEB申込</p>

対面開催・オンライン開催

／ 昨年は900組・約2,000人の新入生・保護者が参加 /

近畿大学生協
主催

入学準備説明会

※近畿大学の公式行事ではありません。

先輩学生からリアルな大学生活を伝えるとともに、みなさんの大学生活を豊かにする商品やサービスのご提案をします。ご参加おまちしています！

対面開催がおすすめです！

① 入学準備説明会

学食体験つき！



2025年 開催日程 12月14日(日)・21日(日)・2月7日(土)・15日(日)・21日(土)・22日(日)
開催時間 10:30～14:00 (10:00受付開始) ※内容は東大阪キャンパスむけになっております。
※保護者様と一緒にご参加ください。

- 近大生の1日や大学生活を丸ごと知ることができます！
- 学食体験や先輩学生による相談会など、内容は盛りだくさん！(生協食堂の人気メニューを昼食に！)
- 生協加入やパソコンの準備など、入学準備を早めに済ませることができます！(パソコンはその場で購入、お持ち帰りいただけます)

② 入学準備説明会 (対面・オンライン)

先輩に直接聞ける！

東大阪キャンパス対面開催

2026年 開催日程 3月6日(金)・14日(土)・15日(日)・20日(祝・金)・22日(日)・28日(土)
開催時間 10:00～12:30 (9:30受付開始) 14:00～16:30 (13:30受付開始)
◆ 事前にお申込みのうえ、どちらかご都合のよい時間にお越しください。
※内容は東大阪キャンパスむけになっております。※保護者様と一緒にご参加ください。

- 近大生の1日や大学生活を丸ごと知ることができます！
- 入学準備や大学生活のことなど先輩学生と個別にじっくり相談できます
- パソコンなど実際の商品を触って確かめることができます！(パソコンはその場で購入、お持ち帰りいただけます)
- 生協共済やミールプランの詳しい質問や相談ができます

オンライン開催

2026年 ※1月17日(土)は附属高校生向け、2月27日(金)は併願者向けの内容です。
開催日程 1月17日(土)・24日(土)・2月14日(土)・27日(金)・3月1日(日)・7日(土)・21日(土)・29日(日)
開催時間 10:30～12:00、14:00～15:30
併願者向け 10:00～11:00、14:00～15:00
◆ 事前にお申込みのうえ、どちらかご都合のよい時間にご参加ください。

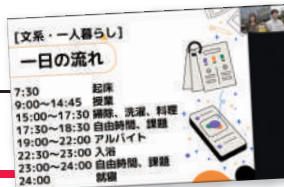
- 遠方で大学まで行くのが難しい方
- 入学準備説明会(対面)の開催日程にスケジュールが合わない方

説明会日程

12月より開催！
最新情報は▼



お申込は
こちらから！



③ 夜間オンライン説明会

入学まで時間の
ない方へ！

開催日程 2026年 3月26日(木)・30日(月)・31日(火)
開催時間 20:00～21:00 ※内容は東大阪キャンパスむけになっております。
※主に保護者様向けの内容です。

申込締切は
各開催日の3日前
17時です！

昨年
参加者の
声

保護者様



- 先輩方の素晴らしいプレゼンのおかげで、大学生活を具体的にイメージすることができました。また、PC個別相談で担当してくださった先輩学生さんのご説明は、とても明確でスマート！感心しました。PC選びもスムーズにできてありがたかったです。
- パソコンについて知りたかったことを知れたし、親も生協や共済のことを知りたがっていたので親だけでなく子どもにとってもいい機会でした。ありがとうございました。

ご本人様



- 沢山の先輩の実体験が聞けてとても有意義な時間を過ごせました。こんな風に大学生活を送れるのかなというイメージが湧いてきて楽しかったです。ありがとうございました。
- 話が分かりやすかったです。学部のパソコン事情など詳しく教えてくださったのでとても参考になりました。ありがとうございました。